

Stavebněhistorický průzkum usedlosti čp. 2 v Trstěnici

Zuzana Křenková, Vladislava Říhová

Klíčová slova: Trstěnice, stavebněhistorický průzkum, lidová architektura, roubený dům, modely lidových staveb, předbělohorská architektura

Jádro hospodářské usedlosti čp. 2 v Trstěnici tvoří čtyři křídla staveb seskupených kolem uzavřeného obdélného dvora. Kratší křídla tvoří dvě protilehlé podstáje s vraty, které na delších stranách doplňují roubený obytný dům a zděné chlévy na severovýchodě a naproti nim zděná zástavba chlévů a výměnku. Ačkoliv byla usedlost ve 20. století minimálně třikrát radikálně upravována a dnes je v dezolátním stavu, zachovaly se cenné informace o její starší podobě. Roubená část usedlosti je tak v literatuře hypoteticky spojována s nejstarší, předbělohorskou vrstvou zachované architektury českého venkova.

Archaická podoba usedlosti čp. 2 v Trstěnici zaujala v roce 1887 spisovatele Aloise Jiráska natolik, že si jednu z jejích dvorních částí naskicoval.¹ Kresba se soustřeďuje na přízemní roubené budovy jihozápadního traktu, sestávající z malých za sebou řazených prostor s vlastními vstupy. Z dobového popisu se dozvídáme, že se jednalo o *staré chlévy*.² Z jihovýchodu na ně navazovala podstáj, která byla na překladu obráceném do dvora opatřená datací 1597 – alespoň tak je uvedena na kresbě. Autor si záznam označil názvem *U Vavrušků* a zapsal si i jméno majitele pana Vejrycha. Podle zápisků Jiráskova společníka Josefa Šimka mělo být uvedené datum na trámu vypáleno.³ V Jiráskových pozdějších vzpomínkách se ale v souvislosti s domem objevuje datace 1593. Vzhledem k tomu, že roubená část hospodářských budov už na začátku 20. století zanikla, nebylo zmiňované datum možné ověřit na místě a vzniklý rozpor tak vnášel zmatek do dalšího bádání.⁴ V souvislosti s Jiráskovými aktivitami vzniklo někdy na konci 19. století, pravděpodobně v roce 1889, také jednoduché zaměření půdorysu budov doplněné pohledem na dvorní průčelí roubeného obytného domu.⁵ Vyhotovil je spisovatelův žák, litomyšlský učitel Karel Štastný a nejspíše mělo posloužit jako podklad pro vytváření kulis hry *Vojnarka*, vycházející z trstěnických reálií a prvně uváděné roku 1890 v Národním divadle.

Zájem o jednu z nejstarších usedlostí regionu vedl i ke vzniku dvou modelů její architektury. První byl prezentován v rámci litomyšlské Národopisné a průmyslové výstavy (1894), odkud se dostal do sbírek Regionálního

muzea v Litomyšli.⁶ Ze dřeva jej pro výstavu vyrobil trstěnický rolník Václav Kuře.⁷ Druhý model, ve sbírkách Národního muzea, vznikl pro potřeby pražské Národopisné výstavy (1895).⁸ Bývá sice také připisován Václavu Kuřeti, autorská atribuce je ale v tomto případě nejistá.⁹ Čerpá z katalogu Národního muzea, který eviduje i existenci modelu z Litomyšle, ten však chybně připisuje panu Žebrovi.

Sto let po Jiráskově badatelské návštěvě věnoval domu čp. 2 v Trstěnici pozornost etnograf a archeolog Karel Severin.¹⁰ Upozornil odbornou veřejnost na bohatství ikonografického materiálu (Jiráskovu kresbu, Štastného zaměření a také na litomyšlský model), s jakým se v souvislosti s vesnickými stavbami setkáme jen výjimečně. Sledoval historii domu a uvedl na pravou míru opakovaně používanou špatnou dataci objektu do roku 1593.¹¹ Jeho pozornost upoutaly především tzv. staré chlévy, které považuje za specifický stavební typ konce 16. století, nachází pro ně analogie v dalších usedlostech v okolí a dává je do souvislosti se zemědělským systémem, který už po třicetileté válce nebyl aktuální. V článku vytyčil i základní proměny usedlosti ve 20. století, výstavbu zděných chlévů v roce 1913 a stavbu zděného hospodářského zázemí a výměnku.

Severinova precizní studie o jednom z hypoteticky nejstarších datovaných vesnických domů inspirovala k průzkumu objektu manžele Jiřího a Zuzanu Syrové

1. Trstěnice, mapa stabilního katastru, 1839, Ústřední archiv zeměměřičství a katastru Zeměměřičského úřadu. Trstěnice, map of the stable Land Registry. Trstěnice, Plan des Stablen Katasters.



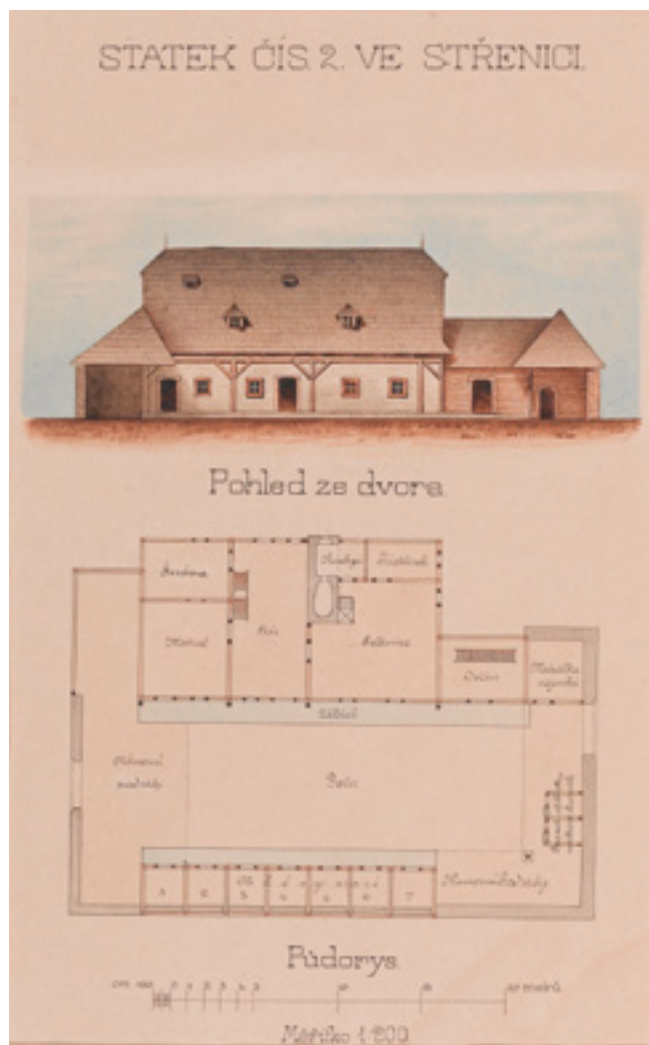


2. Kresba dvorního průčelí jihozápadního traktu starých chlévů a navazující jihovýchodní podstáje, Alois Jirásek, 1887, foto Z. Křenková, Památník národního písemnictví, Literární archiv, fond: Alois Jirásek, inv. č. F3/3. Drawing of the yard facade of the south-west section of old cowsheds and connected south-east sub-stables, Alois Jirásek. Zeichnung der Hoffassade vom südwestlichen Trakt der sog. alten Stallungen und der anschließenden südöstlichen Unterstallung, Alois Jirásek.

a Jiřího Škabradu. V roce 1989 dům prohlédli a provedli základní dokumentaci: „Z původní roubené usedlosti čp. 2 (...) se dochovalo pouze obytné stavení otočené zadní částí k ose údolí. Jeho obytná místnost, ležící napravo od vstupní síně, má půdorysné rozměry 7,15 x 7,22 m, Světla výška se pohybuje od 2,60 m vpravo vedle vstupu k 2,48 m v levém protějším rohu u čelní stěny. Povalový strop z 37 kuláčů je nesen z hraněnými trámy 21/25 a 20/25 cm. Stěny světnice i ostatních částí jsou sroubeny z hraněných trámů. V původní čelní stěně je nade dveřmi do novější zděné maštale patrný zbytek rámu původního okna. Kubus obytné místnosti se stropem shora opatřený hliněnou omázkou vystupuje do prostoru krovu. Za světnicí leží druhý trakt se zděnou kuchyní. Nalevo od síně jsou komory a nad nimi je v krovu vloženo mezipatro s další komorou. Ze síně je přístupný i valeně klenutý sklep.“¹² Publikovaný popis je dnes cenný zvláště z toho důvodu, že světnice i se zděnou kuchyní a komůrkou jsou zřícené a sklep není přístupný. Závěr průzkumu považuje roubený dům čp. 2 za stavení, které prošlo složitějším vývojem, je evidentně mladší než z 16. století (jak by napovídalo nezachované datum 1597) a je skryto pod sjednocující štenýřovou konstrukcí krovu, datovanou na průvlaku rokem 1827.¹³ Autoři se k tématu vrátili

v dalších rešerších, především v rámci výzkumného projektu SOVAMM Litomyšlsko – Vysokomýtsko – soupis stávajících architektonických a urbanistických hodnot, dokumentace a pramenů, prezentace formou GIS věnovaného lidové architektuře vymezené oblasti. Bohužel zde uvádí mylné informace, např. že majitelem byl v roce 1827 Matěj Kopecký. Zachovaný roubený dům (resp. světnice a komoru v patře) nově datují jako dílo „nepřesahující polovinu 18. století“.¹⁴

Současně s publikovanými zprávami byl na usedlost, od roku 1992 chráněnou jako nemovitá kulturní památka, upřen také zájem Národního památkového ústavu. V roce 1994 vzniklo schematické zakreslení půdorysu usedlosti a poměrně detailní popis pro evidenční kartu (zachycující i dnes devastované části objektu a nepřístupný sklep). Obě zpracovali J. Svobodová a P. Stodola. Usedlost byla v době jejich průzkumu neobydlená, nevyužívaná a chátrala.¹⁵ O deset let později byla v *Koncepci péče o památkový fond v okrese Svitavy* usedlost vyhodnocena jako stavba sahající svým původem do 16. století se současnými konstrukcemi světnice a komory v patře z poloviny 18. století (údaje jsou zjevně převzaty z aktuálního průzkumu SOVAMM), zpevněná v roce 1827 podstávkou a doplněná ve 30. letech 20. století zděným domem.¹⁶



3. Zaměření usedlosti a pohled na dvorní průčelí severovýchodního traktu, Karel Štátný, asi 1889, foto P. Vopálka, Regionální muzeum v Litomyšli, fond: Výtvarné umění, inv. č. K 1932. Survey of the farmstead and a view of the yard facade of the north-east section, Karel Štátný. Vermessung des Bauernhofes und Ansicht der Hoffassade des nordöstlichen Traktes, Karel Štátný.

Objekt měl být v této době stabilizovaný a přiměřeně využitý, což ale jistě neodpovídalo pravdě, protože zde, včetně prostor nejstarší roubené části, byla ve velkém chována hospodářská zvířata. Nevhodné využití areálu během dalších let přivedlo památku na pokraj zániku.

Nedestruktivní stavebněhistorický průzkum usedlosti čp. 2 v Trstěnici probíhal v létě roku 2015. Soustředil se na vyhodnocení stavebního vývoje celé usedlosti, největší pozornost ale věnoval nejstarší části – roubeným konstrukcím bývalého obytného domu a připojené podstaje. Vznikl v situaci, kdy již byly některé stavební konstrukce zcela zdevastované a ztížily tak odečítání návaznosti stavebního vývoje in situ: sklep pod střední částí roubeného domu nebyl přístupný, protože jeho vstup je v síni zakryt novodobou betonovou podlahou,

světlice je vyplněna zříceným povalovým stropem, černé kuchyni a přilehlé komoře schází zastropení a obvodové zdivo, zřícený je též dymník. Některé konstrukce byly v minulosti odstraněny, jiné zůstaly ležet na podlaze v podobě vysoké vrstvy suti.

Dějiny usedlosti na základě písemných pramenů

Vesnice Trstěnice (resp. Střenice) leží na českomoravském pomezí, přímo na historické zemské hranici. Byla založena v polovině 13. století v hraničním hvozdu jižně od Litomyšle. Typická dlouhá lánová ves je součástí téměř kontinuální zástavby řady dalších vesnic v údolí říčky Loučné. Procházela jí jedna z důležitých zemských cest, tzv. Trstěnická stezka.¹⁷ Obec ležela na jazykové hranici a tvořila jakýsi český ostrůvek vklíněný do německojazyčné oblasti představované severně ležícími obcemi Čistá a jižně sousedícím Chmelíkem. Název obce se připomíná ve starších pramenech, ale spíše jako pojmenování říčky, která tudy protékala (dnes je přejmenována na Loučnou). Místo *Trstěnice* je popsáno i v listině z roku 1167 – „*de porta terre....Natrstenici*“. Samotná vesnice je poprvé zmíněna v porovnání mezi litomyšlskou kapitulou a biskupem z roku 1347 („*Srtrenicz villa adjudicata capitulo*“).¹⁸ Vesnice připadla kapitule, která zde měla i mlýn a od roku 1380 pod její pravomoc náležela též rychta. V roce 1350 je zde zmíněn kostel, který byl filiální ke kostelu v sousední obci Čisté.¹⁹ Po husitských válkách byla vesnice dále spravována z nejbližšího litomyšlského centra a pevnou součástí litomyšlského dominia zůstala až do konce 19. století. Od roku 1848 patřila k politickému okresu Litomyšl.

Samotná usedlost čp. 2, dle tereziánského číslování číslo 95, tradičně nazývaná *U Vavrušků*,²⁰ leží na hranici katastrů obcí Čistá a Trstěnice. Historii držby a vývoje domu již zčásti zpracoval Karel Severin,²¹ jehož údaje jsme ověřili v archivních pramenech, rozšířili a doplnili novým výzkumem.²² První průkazné doklady existence domu jsme ale nakonec nezískali z archivních pramenů, nýbrž z dendrochronologického průzkumu dřevěných prvků. Skácení dřeva nejstarších konstrukcí využitých při stavbě proběhlo v 80. letech 16. století. Pro tuto dobu se ale nepodařilo najít žádné písemné prameny, které by osvětlily jméno vlastníka nebo další detaily existence hospodářství. Jen hypoteticky můžeme ze seznamu gruntů a s nimi souvisejících poddanských povinností z roku 1548 vyzvoovat, že majitelem statku byl Vávra Hodžův.²³ Je uveden na druhém místě seznamu 49 usedlostí ve vsi, hned za Vávrou mlynářem, který byl nepochybně držitelem mlýnu čp. 1 (tzv. Sajdlův mlýn). Dále už se setkáváme s majiteli z rodu Vavruškových, podle nichž je usedlost dodnes pojmenována.

V roce 1615 držel statek Pavel Vavruška.²⁴ Cenu, za kterou usedlost získal, se dozvídáme až z kšaftu jeho otce Jakuba z roku 1634, ze kterého plyne, že už dříve prodal „živnost a statek svůj Pavlovi, synu svému za sumu tři sta kop míšeňských“.²⁵ Při morové epidemii v roce 1643 přišel Pavel Vavruška o syna a také o dceru. Druhá vlna nákazy přišla do Trstěnice na podzim 1646, kdy zemřel samotný hospodář Pavel a o několik dní později i jeho žena a zřejmě též vnuk (syn Petra Vavrušky Potl).²⁶ Není zcela zřejmé, kdo se staral o chod statku v mezidobí, protože o dalším oficiálním majetkovém převodu máme doklad až z roku 1649, kdy grunt koupil Pavlův syn Petr Vavruška, který je prvním vlastníkem uvedeným v řadě záznamů pozemkové knihy: „Ujal a koupil grunt s roli a vším od starodávna příslušenstvím po Pavlovi Vavruškovi otci svém za sumu 200 kop míšeňských.“²⁷ Závďavek činil 48 kop a měl být umořen tak, že srážka dluhu od nebožtíka otce byla 8 kop a za pomoc v hospodářství dalších 10 kop. Kromě základu dostal Petr Vavruška navíc přidány: 1 klisnu, 1 hříbě, 1 krávu, 1 jalovici, 2 svině, vůz, pluh, brány a jiné drobné hospodářství. Vyplácel například svou sestru Ludmilu provdanou do Čisté. V roce 1651 je Petr Vavruška zmiňován jako čtyřicetiletý sedlák, který má ženu Gedruthu ve věku 30 let. Ve statku je navíc *pohonz* Jíra ve věku 16 let a čtrnáctiletá *diewka* Bětká. Petr Vavruška je v usedlosti zmíněn i v roce 1654 v soupisu berní ruly a o pět let později v urbáři.²⁸ Dle revizitace berní ruly z roku 1674 na statku stále hospodařil a jeho pravidelné splátky se v zápisech gruntovní knihy objevují až do roku 1683.²⁹

Novým držitelem statku se stal Jiří Vavruška, který grunt koupil od svého otce za 200 kop v roce 1684. Závďavek činil 30 kop a roční splátky 4 kopy. Součástí smlouvy byl též výměnek pro jeho matku, sestávající z různých surovin (1 korec pšenice, po věrteli hrachu, ječmene a ovsa), prostoru vymezeného pro vlastní hospodaření (5 záhonů pro zahradní věci, kus louky pro seno a kus sadu) a z povinnosti hospodáře chovat pro výměnkářku jednu krávu. O charakteru ubytování manželky bývalého hospodáře se ve smlouvě nic nedozvídáme, takže nevíme, zda mohla obývat vlastní část domu. Splátky Jiřího Vavrušky můžeme v zápisech sledovat do roku 1709. O rok později koupil grunt jeho jediný syn Jakub Vavroušek (Vavruška) za 200 kop míšeňských.³⁰ Závďavek otci činil 29 kop. Navíc dostal přidány 2 klisny, 2 krávy, 1 jalovici, 3 ovce, kovaný vůz, 12 mandelů žita, 4 mandele ječmene a 10 mandelů ovsa, řetěz k vozu, sekeru, motyku, pilu a lopatu a další drobné hospodářské věci. Výměnek zde bohužel není uveden, protože byl součástí jiné smlouvy „od pána hejtmana podepsané“. Hospodaření Jakuba Vavrušky v roce 1718 prohlédla vizitační komise, která shledala, že má zaznamenáno „že může chovat 2 koně, 3 krávy, 1 jalovici a 6 ovcí, chová však 2 koně, 2 krávy, 1 jalovici a 4 ovce“.³¹

Dalším držitelem usedlosti se v roce 1729 stal Matěj Vejrych.³² Cena hospodářství byla 200 kop míšeňských. Při tomto prodeji jsou zaznamenány značné dluhy předchozího majitele u různých osob, které bylo nutné splácet. Jakub Vavruška měl hodně potomků, jeho dvěma synům Janovi a Václavovi se platil *recrout*.

4. Model usedlosti, severovýchodní trakt s roubeným domem, Václav Kuře, 1894, foto J. Motyčková, Regionální muzeum v Litomyšli, fond: Historické sbírky, inv. č. 2D-5. Model of the farmstead, the north-east section with the timbered house, Václav Kuře. Modell des Bauernhofes, nordöstlicher Trakt mit dem Blockhaus, Václav Kuře.



Dlužil také Anně, manželce kupujícího, za krávu, za ošacení a za pomoc. Smlouva na výměnek byla opět stejná, uvedená ve smlouvě u pana hejtmana. Ze záznamu plyne, že nový majitel byl nejspíše zetěm předchozího držitele usedlosti. Matěj Vejrych usedlost asi oddlužil a také zvelebil a v roce 1758 za 200 kop míšeňských předal svému synovi Jakubovi.³³ V zápisu o prodeji se dozvídáme některé podrobnosti o výměnku – odstupující hospodář si vymínil používat „komoru 1 nad síní, chlívkův kravský 1, v ovesním přístodůlku kousek na patře a na humenním kousek pro své obilí“. Je zde zmíněna také novostavba výměnkářské chalupy, situovaná mimo hlavní usedlost: „Item má gruntovní držitel za tu chaloupku, kterou otec na svůj náklad při svém gruntu vystavěl, prodávajícího dětem Václavovi, Josefovi, Kašparovi, Jiříkovi,1 koppu mimo všeho složití.“ Jakub Vejrych usedlost ještě v roce 1790 splácel. Z doby jeho držení, po polovině 18. století, pochází i další zmínka o statku: „Jacob Wejrauch“ je uveden v soupisu odvodů k čistecké faře, zapsaném ve farní kronice.³⁴ Usedlost je zde označena číslem 95, které získala při tereziánském číslování domů.

V roce 1800 prodal Jakub Vejrych usedlost svému

synovi Matějovi Vejrychovi za 233 zl. 20 kr.³⁵ Ve smlouvě je velmi precizně definován výměnek předchozího majitele, který dává nahlédnout i na drobné detaily podoby tehdejší usedlosti: „Vejmínek prodávající otec sobě vymíňuje i s ostatními dětmi v malý chaloupce až do smrti. Více sypaného obilí (...), více kousek sadu s i stromovím jak sobě vykazali, zahradních záhonů 3 (...) 1 komoru nad síní, 1 chlívkův pro krávu, kousek ovesního přístodůlka, kousek místa na patře, a nad humnem pro obilí (...).“ Matěj však už v roce 1807 zemřel.³⁶ Jeho dědici se stali neplnoletý syn Matěj a (pravděpodobně druhá) manželka Anna. Náklad na dům tehdy koupil František Sobola, který se stal Anniným novým manželem. Oba jsou v domě zaznamenáni např. v roce 1813, kdy se pro Trstěnici počítala daň z hlavy. Jako zdanění byli k tomuto roku uvedeni v usedlosti následující dospělí – sedlák Francz Sobola s manželkou Annou a děvečka Kateřina.³⁷ Sobola držel majetek zřejmě do doby plnoletosti Matěje Vejrycha ml., snad do poloviny 20. let 19. století.

Po „vystoupení z hospodářství“ žili manželé Sobolovi na statku jako výměnkáři, což znamená, že se přestěhovali do chalupy v sousedství.³⁸ Nový majitel se pustil

5. Model usedlosti, severozápadní trakt s roubeným přístavkem a studničním stavením, Václav Kuře, 1894, foto J. Motyčková, Regionální muzeum v Litomyšli, fond: Historické sbírky, inv. č. 2D-5. Model of the farmstead, the north-west section with a timbered annexe and a well house, Václav Kuře. Modell des Bauernhofes, nordwestlicher Trakt mit gezimmertem Anbau und Brunnenhaus, Václav Kuře.





6. Model usedlosti, severovýchodní trakt a pohled na roubené staré chlévy na jihozápadě, Václav Kuře, 1894, foto J. Motyčková, Regionální muzeum v Litomyšli, fond: Historické sbírky, inv. č. 2D-5. Model of the farmstead, the north-east section and a view of old timbered cowsheds in the southwest, Václav Kuře. Modell des Bauernhofes, nordöstlicher Trakt und Blick auf die gezimmerten alten Stallungen im Südwesten, Václav Kuře.



7. Model usedlosti, severovýchodní trakt - interiér roubeného domu, Václav Kuře, 1894, foto J. Motyčková, Regionální muzeum v Litomyšli, fond: Historické sbírky, inv. č. 2D-5. Model of the farmstead, the north-east section - the interior of the timbered house, Václav Kuře. Modell des Bauernhofes, nordöstlicher Trakt - Interieur des Blockhauses, Václav Kuře.

do velké přestavby obytné části usedlosti. Stavební akce je datovaná a signovaná na vaznici dvorní části podstávky severovýchodního křídla. Ozdobně zarámovaný tesaný nápis otočený do dvora uvádí vročení, jméno majitele: „1827 Mate Weiryč“, a též jméno stavitele: „Jo Schneider Paumeistr“. Upravenou usedlost v roce 1839 zachytila mapa stabilního katastru.³⁹ Dům je zde již označen čp. 2, jeho stavební parcela má č. 61. Uzavřený dvůr obklopují čtyři křídla, s výjimkou severozápadního vstupního křídla vystavěná ze spalitelného materiálu. Jižně od usedlosti stojí v zahradě na stavební parcele č. 63 malá čtyřkřídla

budova s vnitřním dvorem, vystavěná ze spalitelného materiálu. Není označena číslem popisným a v indikační skice je její parcela dokonce seslučkována k zahradě a sousední usedlosti. Nepochybně představuje dříve zmiňovaný samostatně stojící výměnek. Jihovýchodně od usedlosti, v místě současné stodoly, je zakreslena dřevěná stodola na polygonálním půdorysu o třech stranách závěru.

V indikační skice je jako majitel uveden ještě Matěj Vejrych, ten však o rok později zemřel.⁴⁰ Novým hospodářem se v roce 1854 stal jeho stejnojmenný syn.



8. Model usedlosti, severní nároží, 1895, foto Z. Křenková, Národní muzeum, Národopisné oddělení, inv. č. H4-3519. Model of the farmstead, the northern corner. Modell des Bauernhofes, nördliche Ecke.

Usedlost byla tehdy dražena za odhadní cenu 3500 zl. Matěj Vejrych ml. hospodářství vlastnil ještě na konci 19. století, kdy byla usedlost, nazývaná stále tradičně *U Vavrušků*, zaměřována a byly zhotoveny hned dva její modely.⁴¹

Někdy v 90. letech 19. století převzal statek Augustin Vejrych a asi kolem roku 1900 prodal samostatně stojící budovu výměnku, která se nově objevuje pod čp. 176, avšak s tradičním označením *Vavrouškova chaloupka*.⁴² V roce 1913 mu bylo vydáno povolení k přestavbě dřevěných chlévů na kamenné: „Dne 12. dubna 1913 dáno povolení Aug. Vejrychovi čp. 2 ke stavbě chléva a komory na č. parc. 588.“⁴³ Stavba zřejmě navazovala na stavení domu, ale nebyla umístěna na stavební parcele č. 61, nýbrž na pozemku okolní zahrady. To, že se nejednalo o samostatnou stavbu situovanou bez těsné vazby na vlastní obytné a hospodářské budovy kolem dvora, dokazuje publikovaná poznámka Karla Severina týkající se samotné usedlosti čp. 2: „V roce 1913, jak o tom svědčilo datum v omítce fasády, byl na místě komory postaven zděný chlév...“⁴⁴

Usedlost zůstala v majetku rodiny Vejrychových přibližně do roku 1920. Augustin Vejrych neměl potomky, takže statek zdělila neteř jeho manželky Marie Kopecká. Ta se vdala za nového hospodáře Karla Stráníka, který se pustil do modernizace souboru budov.⁴⁵ Z roku 1927 známe stavební plán zděné stodoly. Zachoval se ve dvou kopiích (na pevném a průklepovém papíře). Obsahuje půdorys základů, přízemí a vazby, podélný a příčný řez stavbou. Zhotovil jej Jan K. Lochman, který plán též podepsal a zároveň opatřil svým razítkem „*Mistr zednický a tesařský ve Sloupnici*“.⁴⁶ Samotná výstavba byla realizována v roce 1928. 18. 2. Karel Stráník zažádal obecní úřad o vydání povolení pro stavbu, na začátku března bylo místo plánované novostavby ohledáno komisí a stavba byla povolena, stejně jako byla schválena dodaná plánová dokumentace. Při revizi kolků ve druhé polovině roku 1928 bylo povolení pozastaveno, přesto však bylo 15. 7. 1928 nahlášeno dokončení stavby.⁴⁷

Obnova usedlosti pokračovala o dva roky později. 14. 2. 1930 podal Karel Stráník žádost a o měsíc později dostal povolení „*k přestavbě hospodářské části čp. 2,*

dle plánů, provádí Lochman J. Sloupnice“.⁴⁸ Záznam byl později doplněn tužkou psanou poznámkou: „dokončeno 22. 9. 1935“.⁴⁹ K novostavbě křídla vzniklého na místě starých chlévů se zachoval i stavební plán schválený obecním úřadem 23. 2. 1930. Je datován v Horní Sloupnici, dne 5. prosince 1929 a opatřen razítkem zednického mistra Jana K. Lochmana, který pracoval už na výstavbě stodoly. Dokumentace zachycuje plánovaný půdorys základů a sklepa, přízemí a druhého podlaží, dále pohled na severozápadní fasádu a podélný a příčný řez novostavbou.⁵⁰ Pro stavbu nebyla využita v přesné podobě. Ve spisu je uvedeno, že došlo ke změně, která měla zapracovat následující úpravu, vyžádanou zřejmě sousedem: „Podle plánu stává se odchilka tato: v plánu vyznačené dveře a okno směrem do zahrady sousedovi se dělati nebudou a místo označených 30 cm od hranic bude 60 cm od hranic sousedových. Stavba tato sousedí s Augustinem Kmoškem čp. 176.“⁵¹

Posledním archivním dokladem využívání historické usedlosti v původních funkcích, rozsahu a podobě je soupis hospodářského zvířectva z roku 1937.⁵² Karel Stránilík z čp. 2 v této době choval „telata pod 1 rok – 1; dvouletky a starší krávy – plemenné 3; koně (3–15 let) – klisna 1; valach 1; prasata 10 (4 selata do 8 týdnů, 4 běhouni do půl roku, 2 starší)“. V poválečné době hospodářská činnost na statku z velké části zanikla a později dům ztratil

i obytnou funkci. Z evidenční karty nemovité kulturní památky víme, že budova byla v roce 1994 nevyužívána a neobydlená, později se sem vrátily alespoň hospodářské funkce v podobě chovu prasat, na budovy však měly destruktivní vliv.⁵³



9. Model usedlosti, severovýchodní trakt s roubeným domem, 1895, foto Z. Křenková, Národní muzeum, Národopisné oddělení, inv. č. H4-3519. Model of the farmstead, the north-east section with the timbered house. Modell des Bauernhofes, nordöstlicher Trakt mit dem Blockhaus.



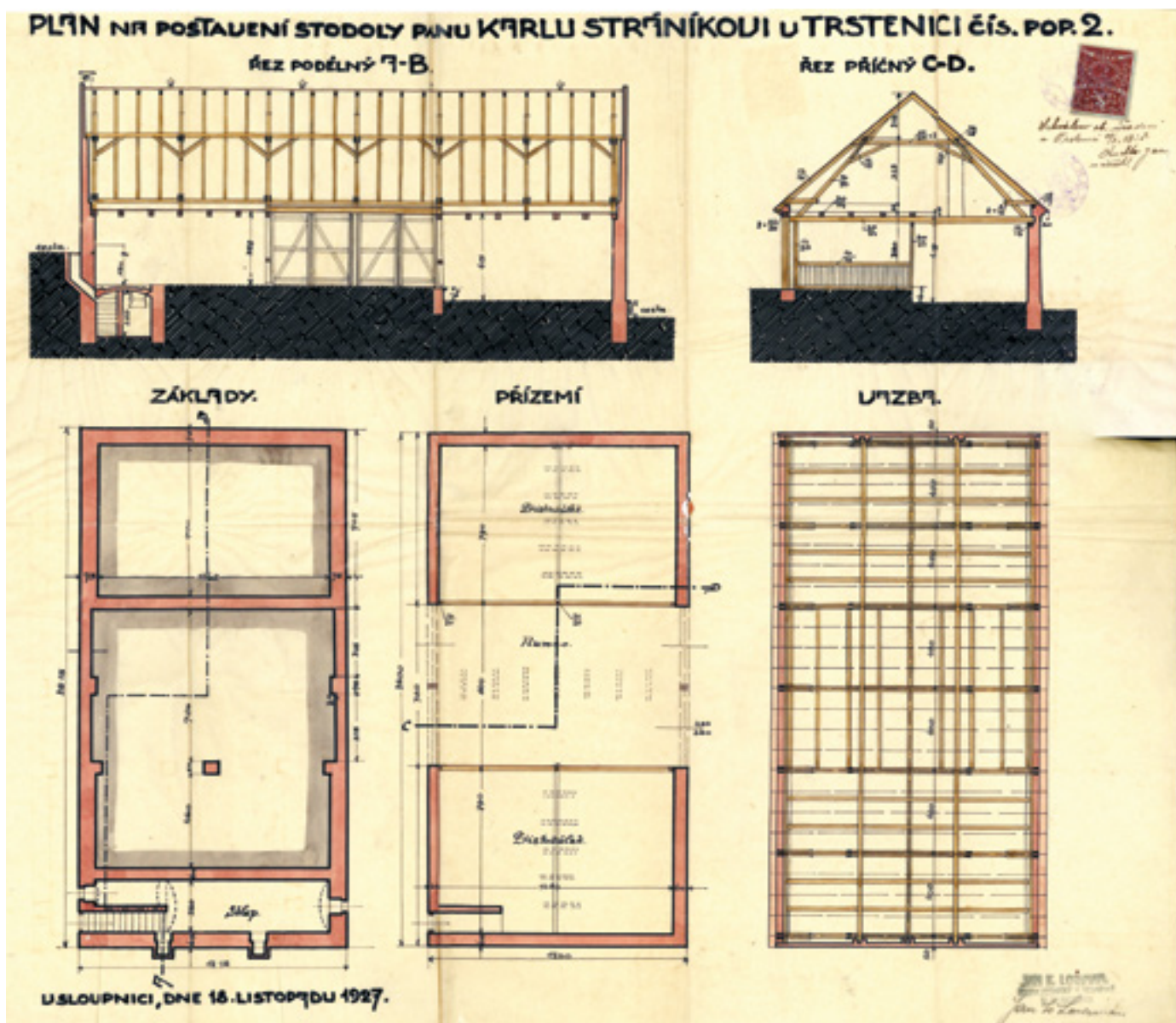
10. Model usedlosti, pohled do krovu roubeného domu v severovýchodním traktu, 1895, foto Z. Křenková, Národní muzeum, Národopisné oddělení, inv. č. H4-3519. Model of the farmstead, a view into the roof truss of the timbered house in the north-east section. Modell des Bauernhofes, Blick in den Dachstuhl des Blockhauses im nordöstlichen Trakt.

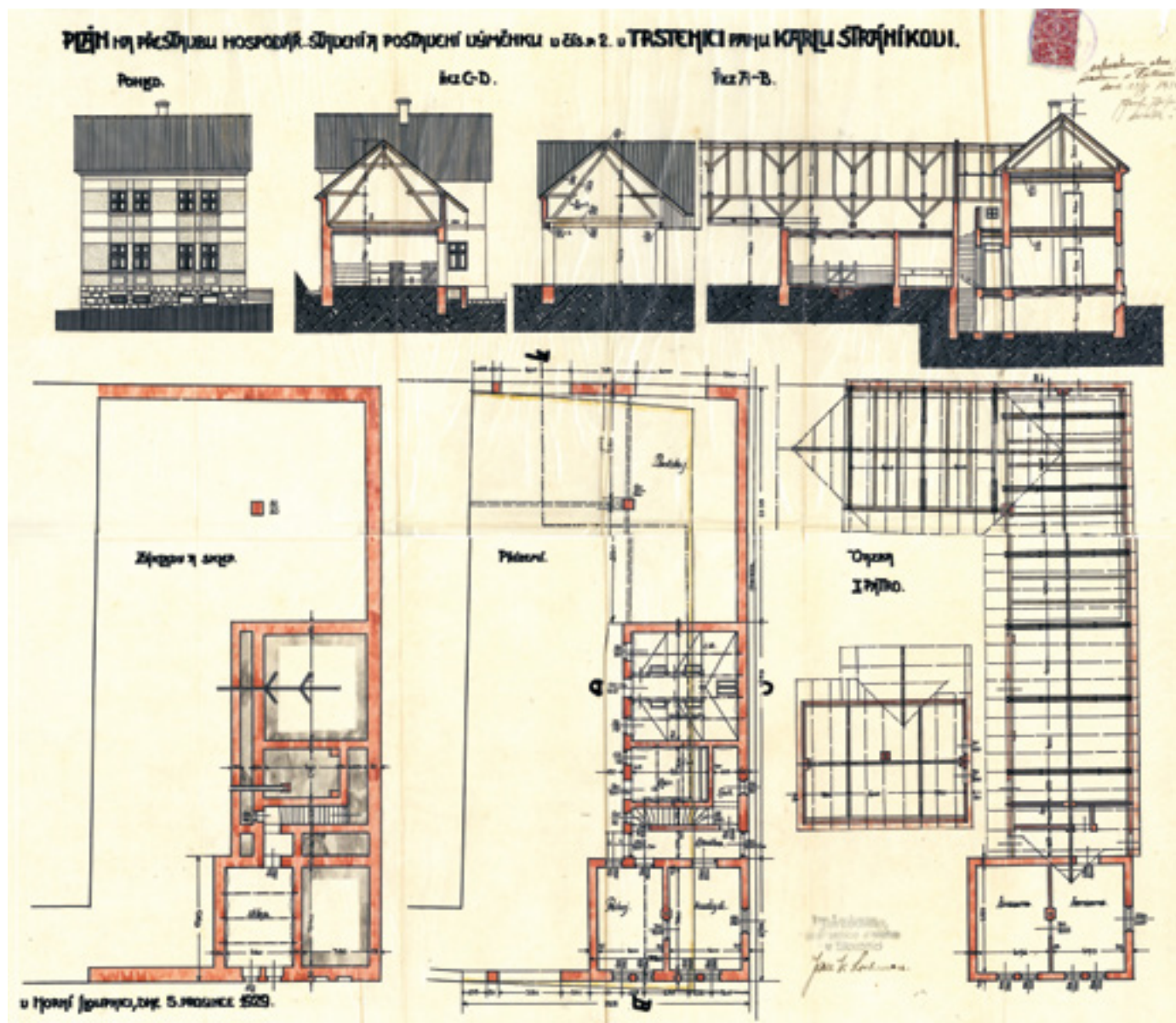
Stavební rozbor

Usedlost čp. 2 je situována v severovýchodní části obce na malém ostrohu, ze kterého k jihovýchodu vyběhají plochy polností a luk. Areál je přístupný úzkou cestou stoupající do svahu od hlavní silnice a potoka, která končí v prostoru před stavením. To má čtyřkřídlovou uzavřenou dispozici a je usazeno na hraně terénního zlomu, který klesá za úzkou terasou severovýchodně od domu, kudy je také přístup k polnostem. K areálu náleží dva samostatně stojící objekty – dřevěná otevřená kolna a zděná stodola na obdélném půdorysu, situované z jihovýchodu. Z jihozápadu areál těsně sousedí s objektem čp. 176, který představuje bývalý výměnek usedlosti.

Kompaktní zástavbu uzavřeného dvora tvoří srostlice budov různého stáří a materiálového provedení. Centrální prostor dvora v celé ploše zaujímá hnojiště, které po obvodu lemují zápraží jednotlivých traktů vyzděná a vydlážděná opukovými placáky. Nejstarší částí areálu je roubený dům v severní části severovýchodního traktu. Obdélná dispozice domu předstupuje k severu z linie křídla, které dále k jihovýchodu formuje dvojice zděných prostor bývalých chlévů. K chlévům přiléhá otevřená podstáj v jihovýchodním traktu. Jihozápadní křídlo zaujímá zděný dvoupatrový obytný dům z roku 1930, na který navazují přízemní chlévy a prostory pro uskladnění materiálu, které vznikly novodobou vestavbou do původně krytého, ale do dvora otevřeného

11. Plán novostavby kamenné stodoly, Jan Lochman, 1927, SOkA Svitavy se sídlem v Litomyšli, fond: Archiv obce Trstěnice, kt. 2. Plan of new construction of a stone barn, Jan Lochman. Plan zum Neubau der steinernen Scheune, Jan Lochman





12. Plán novostavby jihozápadního traktu usedlosti – zděného výměnku a hospodářského zázemí, Jan Lochman, 1929, SOkA Svitavy se sídlem v Litomyšli, fond: Archiv obce Trstěnice, kt. 2. Plan of new construction of the south-west section of the farmstead – a brick *reservatum rusticum* building and farming facilities. Jan Lochman. Plan zum Neubau des südwestlichen Traktes des Bauernhofes – des gemauerten Ausgedinges und Wirtschaftsteiles, Jan Lochman.

prostoru. Zděný dům s roubeným objektem spojuje druhá otevřená podstáje. Její severní část kryje severozápadní průčelí roubeného domu zhruba v šířce bývalé konírny. Do podstáje je z vnější strany vetknuta z velké části destrukovaná obezdívka studny.

Chlévy, které nahradily starší roubenou část dispozice na počátku 20. století, navazují na roubené stavení v šíři jeho hlavní obytné místnosti. Byly vybudovány převážně z cihel, stěny směřující do zahrady a do dvora jsou provedeny zčásti z opuky. V místech opadané vápenné omítky je zdivo dobře čitelné. Dvorní průčelí chlévů je čtyřosé, s okénky a vstupy ve druhé a čtvrté

ose. Lehce ustoupená nadezdívka podkroví je cihelná a není opatřena omítkou. Štitové průčelí chlévů směřující k jihovýchodu je prolomeno jedním obdélným okením otvorem a zaslepeným vstupem a ve štítě dvěma okénky bez šambrán. Průčelí obrácené k severovýchodu prolamují čtyři osy: vlevo drobné okénko, vpravo vstup mezi dvěma okny. Hladká omítnutá nadezdívka podkroví v tomto průčelí mírně ustupuje. Dispozice chlévů je dvouprostorová. Severnější z prostorů navazuje na roubený dům a je odtud průchozí. Další přístupy do prostoru vedou ze zábřeže (zápraží) a ze zahrady. Místnost je opatřena cihelnými segmentovými



13. Severovýchodní trakt s roubeným domem, 2015, foto Z. Křenková. North-east section with the timbered house. Nordöstlicher Trakt mit dem Blockhaus.

klenbami vyklenutými do travěz. Sousední úzká místnost je přístupná ze zábřeže. Průchod do severního prostoru je zazděný, vstup z jihu je uzavřen bedněním. Prostor má segmentovou klenbu a cihelnou podlahu. Do podkroví chléva se vstupuje po žebříkovém schodišti na zápraží. Stavbu kryje vaznicový krov vynášející sedlovou taškovou střechu. Z jihovýchodu k chlévům přiléhá v celé výšce stavby utilitární dřevěný přístavek s plochou pultovou střechou.

Dostavba usedlosti z roku 1930 byla provedena na místě starých chlévů a návesní podstáje. Dvoupodlažní budova z cihelného zdiva s lokálním užitím opuky je hladce omítnutá. Kryta je sedlovou střechou s pálenými taškami. V traktu na ni navazují přízemní zděné chlévy, na které se napojuje novodobá vestavba pod humenní podstájí v jižní části usedlosti. Ta je odlišena od zbylých konstrukcí odkrytým zdivem z cihel na kant. Ze severovýchodu se k obytné stavbě pojí zděný přístavek se vstupem, který těsně sousedí s vjezdem do dvora. V úrovni patra je severovýchodní průčelí domu kryto střechou vjezdu, resp. podstáje. Z obou nároží tohoto úseku průčelí vystupují v patře cihelné šmorcy.

Hlavní čtyřosé průčelí obytné stavby se obrací k severozápadu. Nad vysokým kamenným soklem jsou prolomena čtyři obdélná čtyřtabulková okna v hladkých

štukových šambránách. Pod okny jsou osazeny cihelné parapety, nad okny probíhá štukový pás zakončený nahoře profilovanou kordonovou římsou. Okna patra mají také hladké šambrány, postrádají však parapety. Jsou vytyčeny průběžnou štukovou podokenní římsou, další štukový pás probíhá nad okny a navazuje na něj jemně profilovaná korunní římsa.

14. Západní nároží novostavby výměnku a vstup do uzavřeného dvora, 2015, foto V. Říhová. Western corner of the newly built *reservatum rusticum* building and entry to an enclosed yard. Westliche Ecke des Ausgedingeneubaus und Eintritt in den geschlossenen Hof.



Západní průčelí domu vytyčuje lisenový rám. Trojúhelný štít je prolomen dvěma dvoutabulkovými okénky ve štukových šambránách s parapety a trojúhelným zavřením. Mezi okénky je na vystupující ploše proveden rytý nápis *K. S. 1930*. Z jihu na fasádu navazuje hladké zadní průčelí přízemních chlévů. Do dvora se tato partie obrací omítanou fasádou o osmi osách, na které je navázána již zmíněná konstrukce novodobé vestavby. Zcela vpravo je situován dvoukřídlý vstup, se kterým těsně sousedí novodobě proražený průchod do přízemí patrové části obytné budovy. Za dvoukřídlými dveřmi navazují ve druhé, čtvrté, páté a sedmé ose okenní otvory se segmentovými záklenky opatřené kovovými devítitabulkovými výplněmi. Třetí a šestou osu prolamují pravoúhlé vstupy s profilovanou šambránou. Půdu nad přízemím kryje svislé bednění a sedlová střecha, která je vysunuta až nad kamenné zápraží před průčelím.

Interiér hlavní části domu v přízemí tvoří dvojice plochostropých místností přístupných z přístavku na východě nově prolomeným vstupem z jihu a původními vstupy z plochostropé síně v přízemní partii domu. Ze síně vede také zděné jednoramenné schodiště do druhého podlaží domu. Ústí do otevřeného prostoru pod střechou, který doplňují dvě plochostropé místnosti nad obytnou částí. V zadní části síně je dále průchod do úzké valeně klenuté podélné místnosti. Směrem do dvora k ní přiléhají chlévy klenuté valeně do traverz, z jihu pak pokračují další novodobě upravené prostory pro ustájení zvířectva. Ty jsou přístupné i vstupem ze dvora. Krov nad starou i přestavěnou částí chlévů je vaznicový. Průběžně na něj navazuje i zastřešení v jihovýchodním traktu nad upraveným prostorem humenné podstaje. Původně šlo o otevřený prostor s dvěma vjezdy do polí, jihozápadní část však byla v nedávné době uzavřena již zmíněnou

vyzdívkou. Obvodové stěny podstaje jsou provedeny z opuky, v nárožích a kolem obou vjezdů je použito cihel. V exteriéru stavby je zdivo hladce omítnuto. Vrata obou částí (v otevřené i uzavřené partii) jsou jednoduchá dvoukřídlá svlakové konstrukce, odpovídající první polovině 20. století. Vjezdový otvor v otevřené části doplňuje po straně ještě vstup uzavřený rovněž svlakovou výplní. Trámový strop podstaje je překryt záklopem z prken na sraz, na straně otevřené do dvora nese trámy průvlak.

Vjezd do usedlosti přes návesní podstaj, položený mezi roubeným stavením a zděnou obytnou budovou, je zastřešen sedlově. Jeho podhled tvoří ploché povaly vynášené trámkami. Do ulice vjezd uzavírají dvoukřídlá svlaková vrata spojená s menšími vrátky. Na vstup navazuje krátký úsek kamenné zdi, ke které z vnější strany přiléhá dřevěný, dnes zcela destruovaný přístřešek nad studnou, krytý pultovou střechou. Zeď je vyskládána z lomového kamene pojeného hliněnou maltou. Na studniční stěnu se zleva napojila konstrukce roubené kolny na opukovém základu otevřená pod krytý vjezd – tvoří tak pokračování podstaje. Konstrukce přiléhá k průčelí roubeného domu zhruba v šířce maštale v jeho interiéru. Roubení není propojeno se stěnou domu, je přisazeno ke stěně do trámové výměny. Při opukové stěně jsou trámy kolny ukončeny příčným roubením. To má dnes jen ztužující funkci – z příčných trámů zůstaly jen krátké přičesané pahýly. Ve spodní partii je tato příčná konstrukce s hlavní stěnou sroubená zcela přesně a pravidelně. Zbytky příčných trámů zde směřují do interiéru kolny. V horní partii není roubení provedeno tak pečlivě a fragmenty trámů, které představují zbytky konstrukce přístřešku nad studnou, směřují do exteriéru. Obě stěny kolny jsou prolomeny drobnými větracími ot-

15. Jihovýchodní trakt usedlosti, 2015, foto Z. Křenková. Southeast section of the farmstead. Südöstlicher Trakt des Bauernhofes.



16. Severní fasáda samostatně stojící stodoly, 2015, foto V. Říhová. Northern facade of a detached barn. Nordfassade der alleinstehenden Scheune.





17. Severní část severozápadního průčelí, stěna podstáje a devastovaný přístavek studničního stavení, 2015, foto V. Říhová. Northern part of the north-west facade, sub-stable wall and a devastated annexe of the well house. Nördlicher Teil der nordwestlichen Fassade, Wand des Schuppens und zerstörter Anbau des Brunnenhauses.

18. Severovýchodní trakt, severní nároží roubeného domu s fragmentem staršího štítu, 2015, foto Z. Křenková. North-east wing, the northern corner of the timbered house with a fragment of an earlier gable. Nordöstlicher Trakt, nördliche Ecke des Blockhauses mit dem Fragment des älteren Giebels.



vory v nepravidelných pozicích. Jediné okénko ve spodní části roubení čelní severozápadní stěny je provedeno typickým způsobem okosenými zádlabny v přilehlých trámech. Zbylé otvory jsou rozmístěny nepravidelně a většinou postrádají okosení. V horní partii konstrukce jsou pak vyříznutím trámů vytvořena větší větrací okna. Okénka, ale i vazba na vlastní hmotu roubeného domu ukazují, že konstrukce byla k roubené stavbě přisazena dodatečně a že druhotně využila staršího materiálu. Kolna, resp. podstáj je kryta sedlovou střechou s valbou napojenou na střechu roubeného domu. Krov je velmi jednoduchý, tvořený krokviemi vnesenými na pozednicích s občasným ztužením hambalky. Z krovu je patrná vnější stěna komory v podkroví roubeného domu.

Přízemní roubený dům má trojdílný rozvrh. Uprostřed dispozice je rozlehlá síň, ze které jsou přístupné zbylé prostory přízemí. Vede odtud také schodiště do patra a dnes uzavřený vstup do sklepa. Ze severozápadu k síni přiléhá velký prostor bývalé maštale v dvorní části dispozice a menší místnost (dříve zvaná řezárna) na opačné straně. Z jihovýchodu na síň navazuje světnice s okny směřujícími do dvora, ke které se pojí dva drobné prostory bývalé černé kuchyně a přilehlé komory. Sedlovou střechu domu nese předsazená konstrukce podstávky. Vazné trámy, opatřené profilovanými čely směřujícími do dvora, jsou uloženy na stolici podložené kozami. Střecha je uzavřena bedněnými štíty a kryta eternitem, pod kterým se nachází původní šindelová krytina.

Základy stavby jsou vyskládány z opuky a pískovce pojenými hliněnou maltou. Tvoří je jen několik vrstev kamenů, které dorovnávají úroveň terénu a izolují dřevěné konstrukční prvky. Rovněž sloupy podstavky jsou podloženy opukovými kameny, z dvorní strany pak leží na kamenné zábřeží.

Roubení je provedeno z částečně hraněných trámů. Jednotlivé roviny stěn jsou přesně slícovány. Mezery mezi trámy byly pobity bukovými kolíčky a vyplněny vymazávkou, která se však dodnes zachovala jen zčásti. Spoje trámů jsou přesné, rybinové, některé i opatřené zámkem. Krokve a podstavky jsou plně hraněné. Veškeré původní tesařské spoje byly fixovány bukovými kolíky. Dodatečné vyztužování a novodobé konstrukce jsou spojovány ocelovým spojovacím materiálem. Roubenou konstrukci v jihovýchodní partii doplnilo kamenné zdivo. Vytyčilo nároží síně a obvod přilehlého prostoru černé kuchyně a komory. Lomová konstrukce v síni se zachovala poškozená, obvodová kamenná stěna u kuchyně a komory zcela chybí. Zůstal zachován jen krátký úsek zdiva s okénkem do komory směřující k jihovýchodu. Dispozice roubeného domu je v zásadě zachovaná, v některých místech však roubení nahradily zděné konstrukce nebo je překrylo bednění. Novodobé dozdivky lze pozorovat zejména v interiéru a v několika úsecích stěn, které směřují do dvora.

Dvorní průčelí roubeného domu nese stopy novodobých úprav. Je kryto výrazným přesahem střechy podbedněným prkny. Krov střechy leží na trámech s profilovanými čely, které vynášejí podstavka. Na průvlaku podstavky je (v linii světnice) vyryt a červeně obtažen nápis provedený švabachem „... *znakladem Mate Weirycha 1827 Io Schneider pau Maister...*“. V levé

části průčelí nahradila roubení v rozsahu bývalé konírny omítnutá cihelná zadržka. Ta sahá až do úrovně pod prahovým trámem patra, výše již stěnu tvoří průběžné trámy stavby. V cihelné stěně je prolomena dvojice pravouhlých okének. Pravé je opatřeno dvoukřídlou výplní. Levé, na místě staršího vstupu lemovaného štukovou šambránou, má novodobou okenní zárubeň bez výplně. Zbylá část fasády je v úplnosti roubená, pod úrovní stropních trámů je však roubení druhotně obito prkny na ležato. Fasáda je v tomto stavu obílená, místy se zbytky tenké vrstvy omítky. Odkrytá zhlaví stropních trámů vytyčují na fasádě jednotnou úroveň stropů nad maštali a síní. Stropní průvlaky vynášející strop nad světnicí jsou položeny výše. Do síně z průčelí směřuje jedno široké, ležaté obdélné, novodobě upravené okno a dvoukřídlé dveře rámové konstrukce. Dvě téměř čtvercová okna postrádající zárubně i výplně jsou vyříznuta ve stěně světnice.

Severozápadní průčelí stavby kryje v přízemí v šířce maštale již popsaná předsazená kolna či podstáj, napojující se střežou na zastřešení vlastního domu. Průčelí se tak uplatňuje jen v levé části, přibližně v šířce bývalé řezárny. Zde je patrné roubené nároží domu ukončené předsazenou linií fragmentárně zachovaného štítu. Stěna maštale, kterou lze pozorovat z prostoru kolny, prozrazuje druhotné úpravy stavby. Ve spodní partii stěny do výšky pod prvním průběžným trámem, který vynášejí strop nad maštali, je trámová konstrukce výsledkem výměny sroubené se stěnou mezi maštali a řezárnou. Výměna využila různorodé kusy materiálu, od silných trámů po subtilnější hraněné prvky nebo kuláče. Vlevo od roubení příčky stěna pokračuje, je však přisazena na spáru. Trámy probíhající od trámu vynášejícího



19. Severovýchodní trakt, severní část roubeného domu, 2015, foto V. Říhová. North-east wing, the northern part of the timbered house. Nordöstlicher Trakt, nördlicher Teil des Blockhauses.

strop nad maštali výše jsou již průběžné, vytyčují celou severozápadní fasádu domu. Vůči spodní linii průčelí jsou mírně předsazené a vlevo v nároží domu postupně ustupují a formují zmíněný starší štít domu. Do průběžných trámů v úrovni nad stropem přízemí, kterých se zachovalo pět, jsou vroubeny příčné stěny zaniklých komor v podkroví. Výše již navazuje konstrukce aktuálního krovu vynesena podstávkou. Z průčelí se dále na severozápadě uplatňuje jen bedněný štít nad pultem střechy kolny, doplněný v horní části o šikmé prkno s vyříznutými obloučky.

Průčelí směřující k severovýchodu tvoří vpravo roubená část na vyšší opukové podezdívce. Roubení vytyčuje prostor řezárny a nároží síně. Trám tvořící patu předsazeného severozápadního štítu vystupuje z linie průčelí ozdobným zkosením prodloužení. V horní partii fasády je roubení kryto obedněnou stěnou podkroví předstupující o šířku trámu. Bednění je provedeno z šindele. Řezárna je osvětlována okénkem ve středu stěny. Jde o otvor druhotně upravený na počátku 20. století, opatřený mříží z plochých profilů a dvěma křídly dřevěných svlakových okenic na pásových závěsech.

Střední část průčelí je vyzděna z neomítané opuky. Roubení pravé strany se na zděnou část napojuje trámovou výměnou. Zdivo je značně poškozené, v pravé části zcela chybí líc stěny. Lépe zachována je vychýlená levá partie, která ukazuje strukturu lomového řádkovaného zdiva s pečlivě provedeným lícem. Ve středu stěny je prolomen dveřní otvor s fragmentárně dochovaným cihelným segmentovým záklenkem. Svlakové dveře jsou osazeny v prosté dřevěné zárubni. Nad zárubní je ve zdivu vetknut sekundárně užitý trám se zádlabem. Roubení, které pokračuje nad zděnou partií, kryje bednění z šindele kotvené na konstrukci podstávky. Opukové zdivo pokračovalo až k jihovýchodnímu nároží stavby. Tato partie se však v šířce černé kuchyně a komory nezachovala. Stěnu zde tvoří svislé bednění na štenýřové konstrukci. Při černé kuchyni je v bednění otvor, který představuje dnes jedinou přístupovou cestu do místností položených severovýchodně od světnice. Opuková stěna pokračovala i v jihovýchodním nároží, kde se zachoval její fragment s obdélným okénkem. Okenní otvor byl nověji vytyčen cihelnou dozdívkou v souvislosti s výstavbou sousedního objektu chléva. Výše nad zděným úsekem

20. Střední partie severovýchodního průčelí rouběného domu s destruovaným obvodovým zdivem síně a černé kuchyně, 2015, foto V. Říhová. Central part of the north-east facade of the timbered house with destroyed perimeter masonry of the hall and smoke kitchen. Mittelteil der nordöstlichen Fassade des Blockhauses mit zerstörten Umfassungsmauern des Flurs und der Rauchküche.





21. Východní nároží roubeného domu v severovýchodním traktu a přístavba zděných chlévů, 2015, foto Z. Křenková. Eastern corner of the timbered house in the north-east section and the annexe of brick cowsheds. Östliche Ecke des Blockhauses im nordöstlichen Trakt und Anbau der gemauerten Stallungen.



22. Dvůr usedlosti, pohled k jihu, 2015, foto J. Kmošek Courtyard of the farmstead, view towards south. Hof des Bauernhofes, Blick vom Süden.

23. Dvorní průčelí severovýchodního traktu s roubeným domem, 2015, foto J. Kmošek. Courtyard facade of the north-east section with the timbered house. Hoffassade des nordöstlichen Traktes mit dem Blockhaus.





24. Severní část dvorního průčelí severovýchodního traktu, 2015, foto V. Říhová. Northern part of the courtyard facade of the north-east section. Nördlicher Teil der Hoffassade vom nordöstlichen Trakt.

stěna pokračuje znovu bedněním, na které navazuje trojúhelný štít domu, ukončující jinak hmotou chléva kryté jihovýchodní průčelí. Štít se uplatňuje nad destruovanou sedlovou střechou zděného hospodářského přístavku. Je svisle bedněn ze širokých příkládaných prken. Bednění v horní části štítu doplňuje o šikmé prkno s vyříznutými obloučky.

Interiér stavby je ze dvora přístupný dvoukřídlými dveřmi, které ústí do centrální síně. Síně je průchozí do zahrady a zpřístupňuje rovněž veškeré další prostory přízemí domu. Otvor ve stropě vytyčuje polohu dřívějšího obedněného žebříkového schodiště do patra. Ze síně se po zděném schodišti pod dřevěným poklopem vstupovalo i do dnes nepřístupného sklepa.⁵⁴ Otvor byl v nedávné době zakryt betonovou deskou a suterénní prostory byly možná také zčásti zasypány.

Severovýchodní stěna síně do zahrady je zčásti opuková, v rohu se zde při stěně sousedící s černou kuchyní zachovala stopa po provizorním topeništi, které bylo odkouřeno trubkou ve zdi směřující jistě do kuchyňského dymníku. Patrný je půdorys na podlaze vytyčený cihlami a začouzené omítané stěny kouta. V opukovém omítaném zdivu vedle topeniště lze rovněž pozorovat cihlami zazděný a zaomítaný vstup do kuchyně. Na kamenné zdivo směrem ke světnici navazuje novodobá dozdivka, na ni se napojuje pravoúhlý vstup do světnice, zasazený pravou stojkou v roubené stěně, která je posledním úsekem jihovýchodní obvodové zdi síně. Protější stěna prostoru má obdobně komplikovanou konstrukci. Ve směru

ode dvora ji tvoří cihelný úsek, ve kterém je prolomen vstup do maštale. Nároží maštale vytyčuje roubená stěna, na niž navazuje nízký vstup do řezárny vedoucí portálem s vyříznutým překladem. Síně je kryta trámovým stropem se záklopem z prken na sraz. Průběžné příčné trámy podpírá průvlak, který vynáší i stropní konstrukci v sousedních hospodářských prostorách. Poškozenou stropní konstrukci na několika místech zachycují provizorní podpěry. Strop i stěny místnosti jsou obíleny vápnem.

Severozápadně od síně jsou umístěny hospodářské prostory domu – bývalá maštala a komora, resp. řezárna. Prostory navzájem odděluje roubená stěna s vyříznutým obdélným otvorem v horní části. I tyto místnosti kryjí obílené trámové stropy se záklopem z prken na sraz. Stropní trámy neprochází celou šířkou stavby jako v síni. Kratší prvky vychází z protějších obvodových stěn a střetávají se v prostoru maštale, kde probíhají podél sebe a jsou podepřeny již zmíněným průvlakem, který vynáší i trámy síně. V hospodářské části stavby, stejně jako v síni, jsou cihelné podlahy, které jsou silně poškozeny intenzivním chovem prasat. Místa jsou vyspraveny betonem nebo zpevněny betonovými deskami. Do podlahy jsou zabudovány betonové žlaby.

Vpravo od síně je situována někdejší největší obytná místnost domu. Dnes zřícený strop prostoru byl proveden z nehraněných omítnutých povalů, které podepřely dva profilované průvlaky. Nad povalem je velmi tvrdá, přibližně dvacet centimetrů silná vrstva hlíny

se slámou. Prostor je asi o půl metru vyšší než zbylé místnosti domu. Z jihozápadu jej osvětluje dvojice novodobě upravených pravouhlých oken. Místnost byla adaptována na chlév. Do výše více než jeden metr byla po celém obvodu opatřena obezdívkou, která na straně do zahrady zahradila dva vstupy zpřístupňující prostory v severovýchodním traktu – černou kuchyni a komoru. Na jihovýchodě uzavřela mladší průchod, který byl v roubení vyříznut v souvislosti s přístavbou chlévů

na počátku 20. století. Stěna světnice orientovaná k chlévům vlivem zatékání kompletně degradovala. Otopné zařízení, obvyklá pec s kachlovými kamny, se nacházelo v severovýchodním koutě místnosti. Bylo obsluhováno ze sousední černé kuchyně.

Do černé kuchyně se vstupovalo ze světnice dveřmi, které si zachovaly značně poškozenou rámovou výplň, a ze síně dnes zazděným vstupem se segmentovým cihelným záklenkem. Ten ústil hned vedle pasu, do něhož



25. Dvorní průčelí severovýchodního traktu, trám s nápisem a datací 1827, 2015, foto J. Kmošek. Courtyard facade of the north-east section, a beam with an inscription and dating 1827. Hoffassade des nordöstlichen Traktes, Balken mit der Inschrift und der Jahreszahl 1827.

26. Severozápadní stěna roubeného domu obrácená do prostoru podstáje, 2015, foto Z. Křenková. North-west wall of the timbered house facing the sub-stable area. Nordwestliche Wand des Blockhauses, gewendet in den Raum der Unterstallung.



27. Severovýchodní trakt, síň roubeného domu, pohled k jihu, 2015, foto Z. Křenková. North-east section, the hall of the timbered house, view towards south. Nordöstlicher Trakt, Flur des Blockhauses, Blick in Richtung Süden.



byl vyklenut dymník kuchyně. S prostorem sousedila drobná komůrka oddělená roubenou stěnou a přístupná dveřmi ze světnice. Vnější obvodové stěny černé kuchyně a komory byly opukové a až na krátký úsek na jihovýchodě zcela chybí. Nahradilo je bednění na sloupkové konstrukci. Nezachovaly se ani stropní konstrukce, prostory se otevírají volně do krovu. Po zděném dymníku v kuchyni zůstaly jen náběhy na stěnách a suť.

Podkroví objektu má v podstatě tři úrovně. Spodní úroveň je velmi nízká. Představuje prostor mezi konstrukcí domu a vlastního krovu, který má samostatnou skladbu vynesenu podstávkami. Úroveň vytyčují roubené obvodové stěny stavby. Vyrovnávají se v ní nestejně výšky stropů přízemních místností. Z tohoto prostoru je patrná silná vrstva lepenice, která kryje povalové stropy nad síní, maštali a prostorem řezárny, a zřícený povalový strop nad světnicí. Zastropení nad komůrkou a kuchyní chybí, stejně jako obvodová stěna prostor. Konstrukce krovu zde spočívá na průvlaku neseném zvenčí obedněnou podstávkou. V prostoru nad bývalou

maštali lze pozorovat krátké úseky roubených stěn, které představují fragmenty staršího řešení komor v patře. Dva úseky roubených stěn vyběhají ze severozápadní a jeden z jihozápadní obvodové stěny. Vymezuji tak snad dva samostatné skladovací prostory v patře, které se rozkládaly v ploše nad maštali.

Zbylá dvojice úrovní podkroví již představuje prostor vlastního krovu hambalkové konstrukce se stojatou stolicí. Krokve jsou položeny na průběžné vazné trámy, které vytváří zároveň i zmíněný přesah do dvora. Konstrukci vynášejí masivní podstávky zavětrované pásky. Většina prvků krovu je spojována původními kolíky. Spodní úroveň krovu má prkennou podlahu uloženou na vazných trámech. Severovýchodní část prostoru krovu zaujímá v této úrovni roubená komora. Je uložena na vazných trámech, které jsou v místě komory řazeny v hustším sledu než ve zbývajících částech. Komora je kryta trámovým stropem se záklopem z prken na sraz. Ve spárách mezi trámy roubení jsou vetknuty útlé kmínky a kolíky, které jsou zčásti překryty vypadanou

28. Severovýchodní trakt, bývalá maštaľ, pohled k severu, 2015, foto J. Kmošek. North-east section, a former stable, view towards north. Nordöstlicher Trakt, ehemaliger Pferdestall, Blick in Richtung Norden.



29. Severovýchodní trakt, světnice roubeného domu se zříceným povalovým stropem, pohled k severozápadu, 2015, foto V. Říhová. North-east section, the sitting room of the timbered house with a collapsed joist ceiling, view towards northwest. Nordöstlicher Trakt, Stube des Blockhauses mit eingestürzter Baumdübeldecke, Blick in Richtung Nordwesten.



vymazávkou. V interiéru komory jsou vymazávky obíleny. Vstup má jednoduché dřevěné ostění, vetknuté v nároží jihovýchodní stěny a jednoduchou svlakovou výplň. Prostor na dvou stranách osvětlují vyříznutá okénka. Drobnější okénko v severozápadní stěně si zachovalo prostou jednokřídlou zasklenou výplň. Větší okénko v severovýchodní stěně je mladší. Na severozápadě je krov po stranách komory směrem ke střeše kolny uzavřen bedněním.

Krov má díky své velikosti využitelné i druhé patro s hambalky u hřebene. Podlahou jsou však opatřeny jen dvě třetiny tohoto prostoru ležící v severozápadní části. Štít na severozápadní straně je pobit prkny. Rovněž bedněný štít na jihovýchodní straně je napojen na cihelné zdivo sousedních chlévů.

Stavební dějiny usedlosti

Rekonstrukce stavebních dějin usedlosti je komplikována množstvím novodobých i zcela recentních úprav, které znejasnily nebo zpřístupnily četné konstrukční vazby. V pramenném materiálu lze stavební fáze sledovat jen minimálně, zejména v období první poloviny 20. století. K analýze stavebních dějin, především však k dataci jednotlivých, na stavbě jednoznačně odlišitelných stavebních fází, významně přispěl dendrochronologický průzkum.⁵⁵ Ten také umožnil lokalizovat a popsat nejstarší části stavby z konce 16. století. Současný charakter

30. Severovýchodní trakt, černá kuchyně roubeného domu, zřícený strop a zarděný průchod do síně, 2015, foto Z. Křenková. North-east section, the smoke kitchen of the timbered house, a collapsed ceiling and a bricked-up passageway to the hall. Nordöstlicher Trakt, Rauchküche des Blockhauses, eingestürzte Decke und vermauerter Eingang in den Flur.



31. Severovýchodní trakt, komůrka při světnici v západním nároží domu, pohled k jihovýchodu, 2015, foto Z. Křenková. North-east section, a small chamber by the sitting room in the western corner of the house, view towards southeast. Nordöstlicher Trakt, Kämmerlein bei der Stube in der westlichen Ecke des Hauses, Blick zum Südosten.





32. Severovýchodní trakt, zděné chlévy, pohled k jihozápadu, 2015, foto V. Říhová. North-east section, brick cowsheds, view towards southwest. Nordöstlicher Trakt, gemauerte Stallungen, Blick in Richtung Südwesten.

získal roubený dům především během adaptací ve 20. letech a po polovině 19. století. Zástavba zbývajících traktů uzavřeného areálu spadá do několika stavebních etap, které proběhly během první poloviny 20. století.

Nejstarší dějiny usedlosti lze v písemných pramenech zachytit jen omezeně. Existenci stavby na konci 16. století však dokládá množství dendrochronologicky datovaných prvků zachovaných v objektu v původní i druhotné poloze. Datace prvků v rozmezí let 1582 až 1589 zároveň potvrzuje správnost Jiráskových záznamů. Spisovatel ve svých zápiscích zachytil na dnes zaniklé podstáji v jihovýchodním traktu usedlosti datum 1597, směřující vznik stavby do etapy před počátkem 17. století. Tuto fázi jiné prameny jednoznačně nezachycují.⁵⁶

Dendrochronologická analýza vybraných prvků zachytila celou severozápadní část původního roubeného domu. Trámy datovatelné do 80. let 16. století se zachovaly v severovýchodní stěně vytyčující prostor řezárny až k opukovému zdivu v síni, dále nad cihelnou podezdívkou v jihozápadní stěně vymežující obvod maštale a v severozápadní stěně. Zde jde o průběžné trámy, které probíhají nad trámovou výměnou (vysprávkou stěny maštale) po celé délce průčelí, a o krátké trámy, které tvoří vnější nároží stavby (na něž zmíněná výměna navazuje). Jeden původní trám byl zkrácen

a znovu využit i v samotné vysprávce stěny. Prvky se, až na posledně zmíněný článek, zachovaly v původních polohách a vymezují tak šířku roubeného domu konce 16. století. Informují rovněž o podobě jeho mírně předstupujícího štítu, ze kterého se v severním nároží domu zachoval fragment svědčící mimo jiné i o sklonu střechy. O dispozičním uspořádání domu a jeho rozměrech ve směru jihovýchodním zachované konstrukce nevyovídají. Nynější konstrukce světnice, kuchyně a komůrky je až z 20. let 19. století. V zásadě ale nejspíše zachovává původní dispoziční rozvrh stavby. Ten byl síni rozčleněn na obytnou část a severozápadní hospodářský trakt. Nad hospodářskými prostory byly v patře vztyčeny komory, ze kterých se v prostoru mezi současnými stropy přízemí a podlahou krovu zachovaly fragmenty. Ty se sice nepodařilo datovat, jsou ovšem přesně sroubeny s datovanými prvky obvodové stěny. Je tedy možné jejich výstavbu rovněž klást do závěru 16. století.

Pro stavbu domu bylo využito jedlové a smrkové dřevo. Rozložení datovaných trámů v autenticky zachovaných konstrukcích, kde se později smýčené trámy objevují v úrovních pod trámy staršími, ukazuje, že se stavělo ze dřeva, které bylo již delší dobu pro stavbu připraveno. Výstavba musela nejspíše proběhnout na samém konci 80. let 16. století.

Do závěru 16. století se podařilo datovat i jeden z trámů, které ze severozápadu vytyčují prostor podstáje – kolny při roubeném domu. Trám je opatřen okoseným otvorem, na který navazuje obdobný otvor v prvku výše, vytvářející drobné větrací okénko. Kolna byla k domu přistavěna dodatečně, není s objektem nijak provázána. Konstrukce kolny se v úrovni spodní pětice trámů, z nichž zmíněné trámy s okénkem tvoří poslední dvojici, jeví jako kompaktní. Roubení příčných stěn je pečlivě přitesáno a napojeno. Konstrukce tak budí dojem, že byla na místo přenesena z jiné části usedlosti včetně sroubených příčných stěn, resp. jejich fragmentů. Výše jsou stěny provedeny ze subtilnějších prvků a s menší důsledností v napojení jednotlivých partií, mohly tak vzniknout až při vztyčování podstáje.

Nelze přesně rozhodnout, jak vypadala zástavba dvora v době výstavby objektu na konci 16. století. Nemuselo se nutně jednat o uzavřený blokový dvorec, tak jak jej zachycuje dokumentace z 19. století. Naopak je pravděpodobné, jak dovozuje Máčel, že šlo spíše o hromadné seskupení objektů uzavřených v jeden celek plochem nebo zídkou.⁵⁷ Obytná část domu nebyla obrácena ke komunikaci, nýbrž do takto vzniklého dvora.

Původní zástavbě usedlosti nejspíše náležely tzv. staré chlévy, které spolu s nárožím humenné podstáje se zmíněnou datací 1597 zachytil na své kresbě Alois Jirásek. Jiráskova kresba ukazuje čtveřici dveří do chlévů, z poznámek autora, zachovaných modelů domu a plánů však plyne, že vstupů bylo sedm. Každý vstup se samostatným roubením byl určen pro jedno ustájené zvíře.

Staré chlévy zanikly během přestavby jihozápadního traktu usedlosti. Na plánech pro stavební práce z roku 1930 je však jejich průběh zachycen žlutou linkou značící demolici. Tato linie zároveň přesně vytyčuje rozsah usedlosti ve směru severovýchod – jihozápad, která byla v původním rozvrhu konce 16. století asi o tři metry užší, než je tomu nyní. Ze Šťastného zaměření i zachovaných modelů pak lze tvrdit, že se chlévy rozkládaly přibližně ve stejné šířce jako roubený dům. Na jihovýchodě propojila obytný a chlévní trakt Jiráskem zachycená datovaná podstáj. O zbylých partiích usedlosti však nelze pro závěr 16. století nic bližšího usuzovat. Jejich stav je dokumentován až na konci 19. století. Oba zachované modely i Šťastného plánek vykreslují roubený dům, ke kterému se z jihovýchodu připojuje roubená stavba chlévů s komorou s pavlačí v patře. Ze severozápadu a jihovýchodu se pak připojují zčásti zděné podstáje uzavírající úzký dvůr. Dokumentační materiál je však značně schematický a v mnoha bodech jednoznačně chybný. Nelze z něj proto vyvozovat souslednost staveb či jejich stavební etapy.⁵⁸

Pro 17. a 18. století nemáme prakticky žádné doklady o stavebních změnách či úpravách usedlosti.⁵⁹ Razantní přestavba roubeného domu proběhla ve dvou samostatných fázích až během 19. století. Byla zahájena vztyčením nového krovu. Ten byl vynesena nezávisle na vlastní stavbě na jednoduché konstrukci složené z vazných trámů uložených na stolice nesené při podélných stěnách stavby kozami. V novém krovu byla vybudována velká roubená komora, která nahradila starší

33. Severovýchodní trakt, prostor pod roubenou komorou v krovu s fragmenty starší roubené komory, pohled kzápadu, 2015, foto Z. Křenková. North-east section, the area under the timbered chamber in the roof truss with fragments of an earlier timbered chamber, view towards west. Nordöstlicher Trakt, Raum unter der gezimmerten Kammer im Dachstuhl mit Fragmenten einer älteren gezimmerten Kammer, Blick in Richtung Westen.



komorové prostory nad severní partií domu. Krov nesený podstávkou byl proveden ze dřeva smýceného na přelomu let 1826 a 1827. Ke stejnému datu odkazuje i nápis na stoličce ve dvorním průčelí. Informuje nejen o datu výstavby roku 1827. Zmiňuje také stavebníka Matěje Vejrycha a jméno stavitele: Jo Schneider Paumeistr.

Pod novou střechou adaptační práce nejspíše hned v následujících letech pokračovaly. Pozornost se zaměřila na světnici a kuchyňský provoz. Světnice byla vytyčena novým roubením (dendrochronologicky datováno do let 1828 až 1829), na které byl uložen nový povalový strop podepřený dvojicí hraněných průvlaků (povaly datovány

34. Konstrukce prvního podlaží krovu nad roubeným domem v severovýchodním traktu, pohled k severozápadu, 2015, foto J. Kmošek.
Structure of the first floor of the truss above the timbered house in the north-east section, view towards northwest. Konstruktion des ersten Geschosses des Dachstuhls über dem Blockhaus im nordöstlichen Trakt, Blick in Richtung Nordwesten.



do let 1828 až 1830). Nově byl také řešen kuchyňský provoz a vytápění domu. Kuchyně se sousední komůrkou i část síně byly vytyčeny v souvislosti s novými bezpečnostními požadavky kamenným obvodovým zdivem. Zděné provedení kuchyně bylo dosud dymníkového typu. Z topeniště v černé kuchyni byla obsluhována



kamna umístěná v severovýchodním rohu světnice. Hypoteticky do této periody řadíme i přístavbu návesní podstáje – kolny, která podle všeho využila starší konstrukce a byla přenesena z nějaké likvidované původní části stavby včetně příčných stěn. Touto partií mohla být právě jihovýchodní stěna světnice, kde by bylo možné získat trámy pro konstrukci odpovídající velikosti.

Druhá fáze razantních úprav roubeného domu byla provedena na počátku 80. let 19. století, kdy byla upravena síň a hospodářská část domu. V obvodovém zdivu zůstaly zachovány autentické prvky nejstarší stavby. V šířce maštale ale byla vyměněna dožilá severozápadní stěna, na kterou navázala nová kolmá příčka vytyčující prostor řezárny. Stěna byla provedena s využitím starších, ale i nových prvků různé kvality a zpracování. Byla vytyčena znova až do výšky stropního průvlatku, kde na ni dosedly zachované původní průběžné trámy průčelí. Dendrochronologicky datovaný trám ve spodní partii výměny jednoznačně klade tuto stavební úpravu do roku 1880. Stejně jsou datovány i prvky využitě pro nové zastropení maštale, řezárny a síně, které přestavbu završilo.

Je možné, že v souvislosti se stavebními změnami domu během 19. století vznikl i sklep, přístupný původně ze síně. Měly jej tvořit dvě za sebou jdoucí valeně klenuté prostory o stejné šíři, z nichž zadní místnost byla položena o něco níže. Zdivo i klenba prostor byly provedeny z neomítané lomové opuky, větrání zajišťovaly boční otvory v klenutí.⁶⁰

V průběhu 19. století byly adaptovány nejspíše i zbylé části usedlosti, archivní zprávy však o jakýchkoli pracích mlčí. Před polovinou 19. století usedlost zachytila mapa stabilního katastru.⁶¹ Uzavřený dvůr na mapě obklopují čtyři křídla budov vybudovaná ze spalitelného materiálu s výjimkou severozápadního traktu, o kterém však víme, že byl rovněž z velké části roubený. Dispozice odpovídá stavu, v jakém budovu zachytila dvojice modelů a Štastného kresby.

Historické hospodářské části dvora zachycené plány a modely zmizely postupně během 20. století. Roubený ovčín a vojenská maštálka s komorou přístupnou pavlačí v patře v severovýchodním traktu zanikly během roku 1913.⁶² Na jejich místě vyrostl zděný dvouprostorový klenutý chlév krytý sedlovou střechou a opatřený datem výstavby v průčelí. V letech 1927 až 1928 nahradila roubenou polygonální stodolu usedlosti obdélná zděná stavba stejného účelu projektovaná stavitelem Lochmannem.

Zástavba jihozápadního traktu usedlosti se starými chlévy a podstájí zmizela během výstavby zděného výměnku a chlévů mezi lety 1930 až 1935.⁶³ Projektantem byl opět stavitel Lochmann, který navrhl dvoupodlažní



35. Severovýchodní trakt, prostor komory v krovu nad roubeným domem, pohled k severu, 2015, foto Z. Křenková. North-east section, the area of the chamber in the truss above the timbered house, view towards north. Nordöstlicher Trakt, der Kammerraum im Dachstuhl über dem Blockhaus, Blick in Richtung Norden.

obytný dům se střízlivou fasádou, na nějž navázal nízký zděný hospodářský objekt se segmentovými okénky a bedněným podkrovím. Staré části stavby, které měly být novostavbou nahrazeny, byly v projektu hodnoceny jako sešlé. Stavba nebyla provedena zcela dle zachovaného plánu.⁶⁴ Musela být vybudována v menším rozsahu, tak aby byla vzdálena ne 30, ale 60 centimetrů od hranic sousedního pozemku. S ohledem na blízkost cizí parcely nebyly provedeny dveře a okno směřující do zahrady a objekt proto doplnil ze severovýchodu přístavek se vstupem.⁶⁵ Sklep pod domem rovněž nebyl proveden. Úpravy první poloviny 20. století se dotkly i samotného roubeného domu, měly však malý rozsah a utilitární charakter. V souvislosti s výstavbou chlévů bylo nově provedeno okno do komůrky při světnici a také vstup, který propojil chlév s obytným prostorem. Upravovány byly i okenní a vstupní prostory domu směřující do dvora a do zahrady.

Poválečné využití usedlosti přineslo stavbám úpravy, které měly výhradně znehodnocující charakter. Areál byl postupně adaptován pro chov a porážku dobytka, a to včetně celé plochy roubeného domu. Roubené stěny maštale byly cihelným zdivem zčásti nahrazeny již v první polovině 20. století. Masivnější dozdivka doplnila později i severozápadní stěnu světnice. Interiér světnice byl opatřen přízdívkou, podlahy v některých partiích překryl beton se žlaby a odtokovými kanálky. Někdy po roce 1994 byl zabetonován vchod do sklepa a otevřené prostory podstáje v jihozápadním a jihovýchodním traktu byly obestavěny obvodovým zdivem chlévů. V posled-

ních letech se v objektu nehosподаří a areál je opuštěný. Jedinými stavebními změnami jsou tak proměny způsobené destruktivními procesy, které lze pozorovat ve všech částech usedlosti. Po roce 2007 spadl přístavek nad studní v severozápadním průčelí. Krov nad chlévy v severovýchodním traktu se zřítil v srpnu roku 2015.

Závěr

Areál usedlosti čp. 2 představuje bezpochyby velmi hodnotný celek vyžadující důslednou péči a citlivou památkovou obnovu. Ačkoli se objekt nachází ve špatném stavebnětechnickém stavu a jeho podoba je aktuálně výsledkem mnoha, ne vždy zhodnocujících

Legenda grafického vyhodnocení stavebního vývoje:

The legend of the graphical evaluation of the building development:
Legende zur grafischen Darstellung der Bauentwicklung:

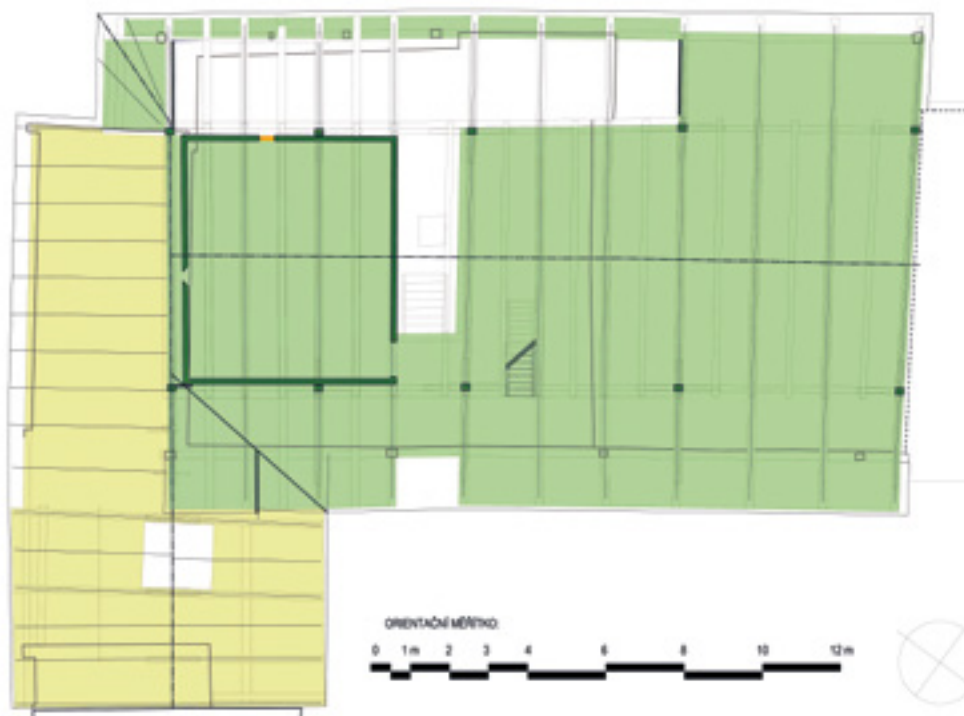
	80. léta 16. století. 1580s. 1580er Jahre.
	20.–30. léta 19. století. 1820s–1830s. 1820–30er Jahre.
	20.–30. léta 19. století (hypoteticky přiřazené konstrukce). 1820s–1830s (hypothetically dated constructions). 1820–30er Jahre (hypothetisch datierte Konstruktionen).
	1. polovina 19. století. Second half of the 19 th century. Zweite Hälfte des 19. Jahrhunderts.
	1. polovina 20. století. First half of the 20 th century. Erste Hälfte des 20. Jahrhunderts.
	2. polovina 20. století. Second half of the 20 th century. Zweite Hälfte des 20. Jahrhunderts.



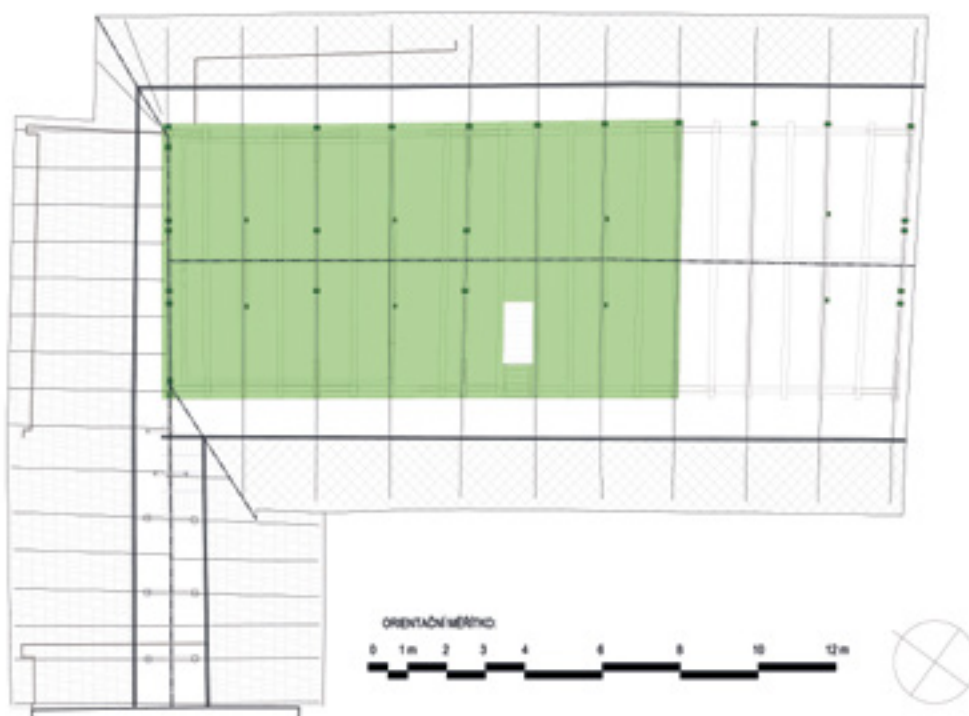
37. Schematický plán usedlosti, grafické vyhodnocení stavebního vývoje (bez roubeného domu), 2015, vypracovali Z. Křenková, V. Říhová, V. Kmošek. Schematic plan of the farmstead; graphical evaluation of the building development (without the timbered house). Schematischer Plan des Bauernhofes, grafische Darstellung der Bauentwicklung (ohne das Blockhaus).



38. Roubený dům, grafické vyhodnocení stavebního vývoje, 1. NP, 2015, vypracovali Z. Křenková, V. Říhová, V. Kmošek. Timbered house, graphical evaluation of the building development, ground floor. Das Blockhaus von Trstěnice, grafische Darstellung der Bauentwicklung, Erdgeschoss.



39. Roubený dům, grafické vyhodnocení stavebního vývoje, krov 1, 2015, vypracovali Z. Křenková, V. Říhová, V. Kmošek. Timbered house, graphical evaluation of the building development, roof truss 1. Das Blockhaus von Trstěnice, grafische Darstellung der Bauentwicklung, Dachstuhl 1.



40. Roubený dům, grafické vyhodnocení stavebního vývoje, krov 2, 2015, vypracovali Z. Křenková, V. Říhová, V. Kmošek. Timbered house, graphical evaluation of the building development, roof truss 2. Das Blockhaus von Trstěnice, grafische Darstellung der Bauentwicklung, Dachstuhl 2.

úprav, zachoval si nepochybně zároveň svou vysokou kulturněhistorickou cenu. Stavba je dnes především dokladem stavebního vývoje lidové architektury 19. století. Zachované konstrukce v severozápadní části domu nás však zároveň dobře informují o podobě starší stavby ze závěru 16. století, jejím rozsahu, materiálovém složení a stavebním provedení. Řadí tak dům do skupiny staveb dokumentující předbělohorskou, tedy vůbec nejstarší zachovanou vrstvu venkovského stavitelství v Čechách a na Moravě. Jsou hodnotnou stopou, kterou je třeba uchovat a řádně chránit. Bohatý dokumentační materiál v podobě kreseb, plánů a dvojice modelů z konce 19. století vytváří navíc důležitý kulturněhistorický kontext a přináší stavbě zcela výjimečnou přidanou hodnotu.

Roubená i zděná část stavení je zapsána v Ústředním seznamu kulturních památek (č. rej. 13036/6–5550). Přes památkovou ochranu i nezpochybnitelnou hodnotu objektu je jeho současný stav alarmující. Na stavu usedlosti se razantně podepsalo zejména nevhodné využití pro chov dobytka, který zde probíhal donedávna bez větší pozornosti dotčených orgánů státní správy. Tomuto účelu byly přizpůsobeny veškeré prostory areálu, včetně hlavní obytné místnosti roubeného domu. Využití objektu stavbu zcela vytěžilo a ponechalo svému osudu. Nulové investice do základního zajištění vedly ke stále větším poruchám, a ty vyústily v havarijním stavu části budov.

Současný stavebnětechnický stav areálu lze vyhodnotit jako špatný. V kritické situaci je zejména roubený dům, kterému hrozí bezprostřední zánik. Základové zdivo i roubené stěny jsou poškozeny. Roubené konstrukce jsou ve všech partiích napadeny dřevokazným hmyzem. Další poškození konstrukcí způsobuje lokální zatékání a nadměrné zatížení vlivem deformací celé stavby. Obvodová kamenná stěna u černé kuchyně a komory se zřítila. Zastropení nad černou kuchyní s dymníkem a strop komory vedle se rovněž nedochovaly. Povalový strop ve světnici se nedávno zřítil. V relativně dobrém stavu je naopak konstrukce krovu roubeného domu a roubená komora, která se zachovala prakticky bez poškození. Menší defekty jsou způsobeny zejména lokálním zatékáním při hřebeni střechy, u vikýřů a při okraji střechy u chlévů. Eternitová krytina je až na drobná poškození funkční. Narušen je jihovýchodní štít, ke kterému byla dodatečně připojena konstrukce zastřešení sousedního chléva, která zatížila podstávky a krov roubeného domu. V horším stavu je střecha nad návesní podstáží – kolnou. Zcela zřícená je konstrukce studničního přístavku.

Podrobná dokumentace areálu, která vznikla v létě roku 2015, může být odrazovým můstkem pro citlivou obnovu areálu usedlosti. Ta by si vyžádala jistě nemalé

finanční investice. Přinesla by ale zhodnocení objektu, který svou polohou a rozvržením nabízí různorodé využití. Chráněný roubený dům by bylo vhodné zachovat v celistvosti. Stavební práce by měly směřovat k odstranění havarijního stavu, eliminaci utilitárních úprav a návratu ke stavu odpovídajícímu 19. století, který je pod nánosy sekundárních přestaveb dobře patrný. Objekty, které areál doplnily během první poloviny 20. století, a části, které přinesly nejnovější úpravy, skýtají prostor pro větší stavební změny. Při zachování základní dispoziční a hmotové struktury je lze přebudovat způsobem, který si vyžádá moderní využití areálu odpovídající dnešním standardům. Toto využití by mělo respektovat hodnotu stavby. Mělo by být hledáno bezodkladně v diskusi s majitelem a se zapojením státní památkové péče.

Poznámky

- 1 Kresba byla publikována v: SEVERIN, Karel. Statek v Trstěnici u Litomyšle z roku 1597. *Archeologia historica*. 1987, 12, s. 301. Originál je uložen v Památníku národního písemnictví, fond: Alois Jirásek, inv. č. F3/3.
- 2 SVOBODA, Rudolf: *Průvodce po národopisném oddělení národopisné a průmyslové výstavy v Litomyšli konané ve dnech 15.–29. července r. 1894*. Litomyšl: V. Augusta, 1894, s. 23; SEVERIN, Karel. Statek v Trstěnici u Litomyšle z roku 1597. *Archeologia historica*. 1987, 12, s. 304.
- 3 ŠIMEK, Josef. *Moje paměti a vzpomínky*. Praha: Český čtenář, 1927, s. 105; SEVERIN, Karel. Statek v Trstěnici u Litomyšle z roku 1597. *Archeologia historica*. 1987, 12, s. 304.
- 4 JIRÁSEK, Alois. O českých osadách a dřevěných stavbách. In: *Rozmanitá prosa, skizzy a studie. Sebrané spisy XXII*. Praha: J. Otto, 1920, s. 74; JIRÁSEK, Alois. Za Vojnarkou. In: *Směsa. Belletrie a paměti. Sebrané spisy XLIV*. Praha: J. Otto, 1922, s. 299–303; SEVERIN, Karel. Statek v Trstěnici u Litomyšle z roku 1597. *Archeologia historica*. 1987, 12, s. 304.
- 5 Regionální muzeum v Litomyšli, fond: Výtvarné umění, inv. č. K 1932. Půdorys bývá tradičně kladen až do let 1908–1923. Datace vychází z dalších (datovaných) půdorysů v souboru Karla Štátného. Nově se k problematice vyjadřuje BOŠTÍK, Martin, VOSYKA, Stanislav a ZEMINA, Jaromír. *Václav Boštík (1913–2005) K stému výročí malířova narození*. Litomyšl: Arbor Vitace – Regionální muzeum v Litomyšli, 2013, s. 162. Půdorys publikován také v: ŠTĚPÁN, Luděk. *Lidové stavitelství ve stavebních plánech a mapách východočeských archivů II, sídla, domy a zemědělské stavby*. Zámrs: Státní oblastní archiv, 1995, s. 73.
- 6 Fotografie modelu publikoval Severin. SEVERIN, Karel. Statek v Trstěnici u Litomyšle z roku 1597. *Archeologia historica*. 1987, 12, s. 302–303; Regionální muzeum v Litomyšli, fond: Historické sbírky, model usedlosti, inv. č. 2D–5. [cit. 1. 10. 2015]. Dostupné z: <http://sbirky.rml.cz/historicke-sbirky.php?akce=detail&poradi=3&id=2442&linkid=3cd45fd1566dbbc99ife7a>
- 7 SVOBODA, Rudolf, *Průvodce po národopisném oddělení národopisné a průmyslové výstavy v Litomyšli konané ve dnech 15.–29. července r. 1894*. Litomyšl, 1894, s. 23.

- 8 Národní muzeum, Národopisné oddělení, model usedlosti, inv. č. H4-3519.
- 9 BUREŠ, Pavel, PROCHÁZKA, Lubomír a TEMPÍR, Zdeněk. *Modely lidové architektury ve sbírkách muzeí České republiky*. Praha: Národopisná společnost, 1998, s. 117.
- 10 SEVERIN, Karel. Statek v Trstěnici u Litomyšle z roku 1597. *Archeologia historica*. 1987, 12, s. 301–316.
- 11 Ačkoliv byl tento omyl napraven, v literatuře se traduje dál. VAŘEKA, Josef a FROLEC, Václav. *Lidová architektura. Encyklopedie*. Praha: Grada, 2007, s. 34.
- 12 SYROVÁ, Zuzana a SYROVÝ, Jiří. Od poslední (?) jizby k první (?) světnici (na Vysočině). Poznatky z průzkumu v okolí Litomyšle, Vysokého Mýta a Poličky v letech 1988–1990. In: ŠKABRADA, Jiří (ed.). *Vesnický dům v 16. a 17. století*. Praha: ČVUT, 1992, s. 117.
- 13 Objekt publikoval ve stejné době v přehledu staveb východních Čech i Luděk Štěpán, který se s autory výzkumu účastnil: ŠTĚPÁN, Luděk a VAŘEKA, Josef. *Klíč od domova – lidové stavby východních Čech*. Hradec Králové: Kruh, 1991, s. 141, 146.
- 14 SYROVÁ, Zuzana, SYROVÝ, Jiří, ŠKABRADA, Jiří, EBEL, Martin a KYNCL, Josef. *Litomyšlsko – Vysokomýtsko – soupis stávajících architektonických a urbanistických hodnot, veškeré dokumentace a pramenů, prezentace formou GIS*, projekt SOVAMM/ MK ČR PK99P04OPP35, 1999–2002. Prezentace některých poznatků projektu je ke stažení na webu. [cit. 1. 10. 2015]. Dostupné z: http://sy-sy.synology.me/PDFs/LiVM/lv_vyber.pdf#page=1
- 15 NPÚ ÚOP Pardubice, Evidenční list nemovité kulturní památky, Trstěnice čp. 2, zpracovali P. Stodola, J. Svobodová, červen 1994.
- 16 SVOBODA, Ladislav. *Koncepce péče o památkový fond v Pardubickém kraji, Kniha IV – okres Svitavy*, 2004, s. 396 [cit. 1. 10. 2015]. Dostupné z: <https://www.pardubickykraj.cz/dokumenty-pk-kultura-a-pamatkova-pece/32965>
- 17 SEVERIN, Karel. Trstenickou stezkou cestou necestou. In: *Pomezí Čech a Moravy: sborník prací ze společenských a přírodních věd pro okres Svitavy*. Litomyšl: Státní okresní archiv Svitavy se sídlem v Litomyšli, 2000, s. 353–388.
- 18 Státní okresní archiv (SOkA) Svitavy se sídlem v Litomyšli, PAKOSTA, Oldřich. *Archiv obce Trstěnice 1730–1945, Inventář*. Litomyšl 2004, s. 2.
- 19 SOkA Svitavy se sídlem v Litomyšli, SMETÁČEK, Vladimír a RŮŽIČKA, Jindřich. *Farní úřad církve římskokatolické Čistá (1657–1958), Inventář*. Litomyšl, s. 1.
- 20 Název usedlosti se tradoval od 16. století.
- 21 SEVERIN, Karel. Statek v Trstěnici u Litomyšle z roku 1597. *Archeologia historica*. 1987, 12, s. 301–316.
- 22 Výzkum jsme pojali komplexněji, aby mohl být využit i při případné prezentaci objektu veřejnosti. Byla do něj tedy zahrnuta i data, která běžná rešerše dějin objektu pro potřeby stavebněhistorického průzkumu neobsahuje (např. inventáře pozůstalostí).
- 23 Urbář vsi Trztieniczce, panství Litomyšlského z roku 1548 – opis v kronice Adolfa Hurycha. Soukromý archiv Adolfa Hurycha (Trstěnice čp. 99). Kroniky vedené Adolfem Hurychem (rukopisná z roku 1988 a novější strojopis na PC) obsahují z velké části údaje vytěžené pro tzv. *Žroutovu kroniku*. Tu vedl v první polovině 20. století Josef Žrout (Trstěnice čp. 41) a snažil se v ní zachytit různorodé archivní údaje o obyvatelstvu vesnice a o majitelích jednotlivých usedlostí. V současnosti je originál Žroutovy kroniky nedostupný a existuje částečná fotokopie materiálu, který však již dříve opsal právě Adolf Hurych. Žroutovu kroniku využil i Severin. SEVERIN, Karel. Statek v Trstěnici u Litomyšle z roku 1597. *Archeologia historica*. 1987, 12, s. 301–316.
- 24 Soukromý archiv Adolfa Hurycha, *Kronika obce Trstěnice* [strojopis], s. 100. Převzato ze Žroutovy kroniky.
- 25 Státní oblastní archiv (SOA) Zámorsk, Velkostatek Litomyšl, kn. 17535, f. 23.
- 26 Soukromý archiv Adolfa Hurycha, *Kronika obce Trstěnice* [strojopis], s. 97. Převzato ze Žroutovy kroniky.
- 27 SOA Zámorsk, Pozemkové knihy okresního soudu Litomyšl, kn. 10, f. 1.
- 28 Soukromý archiv Adolfa Hurycha, *Kronika obce Trstěnice* [strojopis], s. 109. Převzato ze Žroutovy kroniky.
- 29 SEVERIN, Karel. Statek v Trstěnici u Litomyšle z roku 1597. *Archeologia historica*. 1987, 12, s. 312.
- 30 SOA Zámorsk, Pozemkové knihy okresního soudu Litomyšl, kn. 10 f. 3.
- 31 SEVERIN, Karel. Statek v Trstěnici u Litomyšle z roku 1597. *Archeologia historica*. 1987, 12, s. 312.
- 32 SOA Zámorsk, Pozemkové knihy okresního soudu Litomyšl, kn. 10, f. 4.
- 33 SOA Zámorsk, Pozemkové knihy okresního soudu Litomyšl, kn. 10, f. 6.
- 34 SOkA Svitavy se sídlem v Litomyšli, Mezifondový soubor kronik, sign. KR 60, *Gedenkbuch der Lauterbacher Kirche*, s. 340.
- 35 SOA Zámorsk, Pozemkové knihy okresního soudu Litomyšl, kn. 54, s. 215.
- 36 SOA Zámorsk, Pozemkové knihy okresního soudu Litomyšl, kn. 172, nefol.
- 37 Soukromý archiv Adolfa Hurycha, *Kronika obce Trstěnice* [strojopis]. Převzato ze Žroutovy kroniky.
- 38 Ještě později, v roce 1836, získala celý výměnek Sobolova žena Anna. Měla nemanželskou dceru Josefa Drimla, která měla na statku pojištěný majetek.
- 39 Císařský otisk mapy stabilního katastru, Trstěnice, 1839 [cit. 1. 10. 2015]. Dostupné z: http://archivnimapy.cuzk.cz/cio/data/main/cio_query_01.html?mapno_cm=c7998-1
- 40 SOA Zámorsk, Pozemkové knihy okresního soudu Litomyšl, kn. 54, s. 218.
- 41 Označení je zapsáno na Jiráskově kresbě. Památník národního písemnictví, fond: Alois Jirásek, inv. č. F3/3.
- 42 Soukromý archiv Adolfa Hurycha, Fotokopie části Žroutovy kroniky.
- 43 SOkA Svitavy se sídlem v Litomyšli, Archiv obce Trstěnice, kn. 9, *Protokol pro povolení staveb obce Střenice*, nestr.
- 44 SEVERIN, Karel. Statek v Trstěnici u Litomyšle z roku 1597. *Archeologia historica*. 1987, 12, s. 304.

- 45 Soukromý archiv Adolfa Hurycha, Fotokopie části Žrouťovy kroniky. Karel Stráník pocházel z Trstěnice čp. 42. SEVERIN, Karel. Statek v Trstěnici u Litomyšle z roku 1597. *Archeologia historica*. 1987, 12, s. 304.
- 46 Jan Lochman z Horní Sloupnice, ležící severně od Litomyšle, byl autorem různých staveb v regionu. Dobře zdokumentována je jeho činnost v Pazuše, kde je podle jeho plánu z května roku 1928 postavena nekatolická zvonička z železobetonu, vysvěcená ke dni desátého výročí vzniku Československa. V samotné Trstěnici působil jako autor a provádějící stavitel mnoha novostaveb i stavebních úprav obytných a hospodářských budov. V knize protokolů provedení staveb, kam se na přelomu 20. a 30. let 20. století začali připisovat i prováděcí stavitelé, je uveden např. u těchto akcí: 1930 – rodinný domek a strojní zámečnická dílna čp. 130, obecní domek pro chudé (čp. neuvedeno), 1931 – stodola čp. 22, přestavba chalupy čp. 7, 1932 – stavba rodinného domku čp. 205, stavba stodoly čp. 65, stavba stodůlky čp. 177, chlév u čp. 76, přestavba světnice čp. 48, oprava a přístavba chléva čp. 197, 1933 – stavba obchodních domků pro Josefa Pakostu čp. 50, rodinný domek čp. 139 a přestavba chalupy čp. 178.
- 47 SOkA Svitavy se sídlem v Litomyšli, Archiv obce Trstěnice, kt. 2, Složka 2/2 Stavební agenda 1869–1935, *Žádost 18. 2. 1928, Protokol z 12. 3. 1928*.
- 48 SOkA Svitavy se sídlem v Litomyšli, Archiv obce Trstěnice, kt. 1, *Žádost*.
- 49 SOkA Svitavy se sídlem v Litomyšli, Archiv obce Trstěnice, kn. 9, *Protokol pro povolení staveb obce Střenice*, nestr.
- 50 SOkA Svitavy se sídlem v Litomyšli, Archiv obce Trstěnice, kt. 2.
- 51 SOkA Svitavy se sídlem v Litomyšli, Archiv obce Trstěnice, kt. 1, *Protokol*.
- 52 SOkA Svitavy se sídlem v Litomyšli, Archiv obce Trstěnice, kt. 2, inv. č. 39, *Soupis hospodářského zvířectva 1937*.
- 53 NPÚ ÚOP Pardubice, Evidenční list nemovité kulturní památky, Trstěnice čp. 2, zpracovali P. Stodola, J. Svobodová, červen 1994.
- 54 Tamtéž.
- 55 Archiv ILKD, KYNCL, Tomáš. *Trstěnice č. 2 – vyhodnocení dendrochronologického průzkumu konstrukcí*, 3. 9. 2015.
- 56 Jen z urbáře z roku 1548 můžeme předpokládat, že statek už existoval a vlastnil jej Vávra Hodžův.
- 57 MÁČEL, Otakar. Vývoj lidového domu v oblasti Svitav, Moravské Třebové a Lanškrouna. *Národopisné aktuality*. 1980, 17, s. 183–197.
- 58 Severin se ve svém textu pokouší o etapizaci zástavby dvora na základě analýzy modelu z Litomyšlského muzea. Ten však v detailech neodpovídá modelu z Národního muzea a v mnohém se neshoduje ani s reálnou situací. SEVERIN, Karel. Statek v Trstěnici u Litomyšle z roku 1597. *Archeologia historica*. 1987, 12, s. 306.
- 59 Výjimkou je jediný datovaný trám v krovu nad vjezdem do usedlosti. Odkazuje k letům 1780–1781, je však umístěn v sekundární pozici v mladším krovu nad návesní podstájí. Archiv ILKD, KYNCL, Tomáš. *Trstěnice č. 2 – vyhodnocení dendrochronologického průzkumu konstrukcí*, 3. 9. 2015.
- 60 NPÚ ÚOP Pardubice, Evidenční list nemovité kulturní památky, Trstěnice čp. 2, zpracovali P. Stodola, J. Svobodová, červen 1994.
- 61 Císařský otisk mapy stabilního katastru, Trstěnice, 1839 [cit. 1. 10. 2015]. Dostupné z: http://archivnimapy.cuzk.cz/cio/data/main/cio_query_01.html?mapno_cm=c7998-1
- 62 SOkA Svitavy se sídlem v Litomyšli, Archiv obce Trstěnice, kn. 9, *Protokol pro povolení staveb obce Střenice*, nestr.
- 63 SOkA Svitavy se sídlem v Litomyšli, Archiv obce Trstěnice, kt. 1, *Žádost*; SOkA Svitavy se sídlem v Litomyšli, Archiv obce Trstěnice, kn. 9, *Protokol pro povolení staveb obce Střenice*, nestr.
- 64 SOkA Svitavy se sídlem v Litomyšli, Archiv obce Trstěnice, kt. 2.
- 65 SOkA Svitavy se sídlem v Litomyšli, Archiv obce Trstěnice, kt. 1, *Protokol*.

Building-historical research of farmstead No. 2 in Trstěnice

Zuzana Křenková, University of Chemistry and Technology Prague, Faculty of Chemical Technology, Chemical Technology Institute of Cultural Heritage Restoration

Vladislava Říhová, University of Pardubice, Faculty of Restoration, Department of Humanities

Keywords: Trstěnice, building-historical survey, vernacular architecture, timbered house, models of vernacular buildings, architecture before 1620

The core of the farmstead No. 2 in Trstěnice is formed by four wings of buildings of various age and material design grouped around an enclosed courtyard. The earliest part of the complex is a timbered house in the northern part of the north-east section to which a brick annexe of the cowsheds is connected. The house has a three-part layout with a central hall to which the residential areal (a sitting room and a kitchen with a chamber) and the farming area (a stable and a cutting room) are connected on the sides. The opposite section of the farmstead comprises a brick two-storey residential house to which single-storey cowsheds and material storage rooms are connected. The shorter wings consist of open sheds and an entrance gate.

The archaic form of the farmstead, from which only the timbered house and the sub-stable facing the village square have survived, attracted the interest of scholars already in the late 19th century. Alois Jirásek captured the date 1597 engraved in one of the beams of the building in a drawing. Thanks to his interest, a schematic survey of the whole complex of buildings was drawn up by Karel Šťastný, a teacher from Litomyšl, probably in 1889. The complex was also documented by two preserved models intended for exhibition purposes (one of them was created for the Ethnographic and Industrial Exhibition held in Litomyšl in 1894, the other most probably for the Ethnographic Exhibition in Prague). It is also based on this information that the farmstead is regarded as a proof of the earliest layer of preserved vernacular buildings of the Czech countryside. The timbered house gained its present character mainly during reconstructions in the 1820s and after the middle of the 19th century. The construction of the remaining sections of the complex falls into several construction phases that took place during the first half of the 20th century. The farmstead is unused at present, dilapidating, with particularly the earliest part devastated and gradually disappearing, although the whole complex of buildings has been protected as an immovable cultural monument since 1992.

The reconstruction of the building history of the farmstead is complicated by a large number of modern and quite recent renovations which have made many construction relations obscure or less accessible. The source material offers only limited information about

the construction phases, particularly in the period of the first half of the 20th century. Dendrochronological research has been instrumental in the analysis of the building history and particularly in the dating of the individual construction phases. It has also enabled the localization and description of the earliest parts of the building from the late 16th century. Dating of the elements between the 1582 and 1589 confirms the correctness of Jirásek's records.

Dendrochronological analysis of selected elements covered the whole north-west part of the original timbered house. Beams dated to the 1580s remained preserved in the north-east wall of the house delimiting the space of the chamber (cutting room) up to the marlstone masonry of the hall and further above the brick sole in the south-west wall delimiting the perimeter of the stable and in the north-west wall. These have the form of continuous beams running above the beam replacement (mending the stable wall) along the whole length of the facade, and of short beams comprising the outer corner of the building (to which the above-mentioned replacement is connected). One original beam was shortened and re-used in the wall mending. The elements, except for the last mentioned one, have remained preserved in their authentic positions, delimiting the width of the timbered house from the late 16th century. They also provide information about the form of a slightly protruding gable of the house, from which a fragment survived in the northern corner of the house evidencing also the gradient of the roof pitch, among other things. However, the preserved constructions provide no information about the layout of the house and its dimensions in the south-easterly direction. Today's construction of the sitting room, kitchen and chamber comes only from the 1820s. In principle, however, it most probably maintains the original layout of the building divided by the hall into the residential part and the north-west farming part. Chambers were built on the first floor above the farming section; only fragments of them have survived in the space between the present ceilings of the ground floor and the roof truss floor. They could not be dated, but as they are exactly joined with dated elements of the perimeter wall, their construction can also be assigned to the late 16th century.

Fir and spruce wood was used for the construction of the house. The distribution of dated beams in authentically preserved constructions, where beams felled later occur in levels under older beams, shows that wood that had been prepared for a longer time was used for the construction, which therefore most probably took place at the very end of the 1580s.

One of the beams that delimit the sub-stable – shed space from the north-west has also been dated to the late 16th century. The beam is provided with a bevelled opening, to which a similar opening in the above element is connected, creating a small window. The shed was added to the house later and is not linked to the building in any way. Its construction appears to be compact on the level of the lower five beams, of which the above-mentioned beams with the window form the last pair. The timbering of the transverse walls is carefully carved and connected. The construction thus gives the impression that it was transferred to its place from another part of the farmstead including the timbered transverse walls, or more precisely their fragments. In the higher part, the walls are made of more lightly-built elements and the individual parts are connected less consistently, which means that they might have come into existence later during the construction of the sub-stable.

The original farmstead had probably included so-called old cowsheds which were captured in the drawing by Alois Jirásek together with a backyard sub-stable corner with the above-mentioned dating 1597. While Jirásek's drawing shows four cowshed doors, the author's notes, the preserved house models and plans imply that there used to be seven entrances. Each entrance with separate timbering was designed for one stabled animal. The old cowsheds disappeared during the reconstruction of the south-west section of the farmstead. However, the plans for the construction works from 1930 depict their shape with a yellow line signifying demolition. Moreover, this line precisely delimits the farmstead area in the north-east – south-west direction; it was about three meters narrower in the original layout from the late 16th century than it is today. On the basis of Štastný's surveying as well as from the preserved models it can be claimed that the cowsheds had approximately the same width as the timbered house. In the south-east, the residential and cowshed sections were interconnected by the dated sub-stable captured by Jirásek. Nothing particular can be concluded about the remaining parts of the farmstead in the 16th century, however. Their condition was not documented until the late 19th century. Both preserved models as well as Štastný's map depict a timbered house to which timbered cowsheds with a chamber and a courtyard balcony upstairs are connected from the southeast. The narrow courtyard is enclosed by brick sub-stables from the northwest and the southeast. Nevertheless, the documentation material is schematic to a large extent and incorrect in many points, so neither the sequence nor the age of the buildings can be deduced from it.

There are almost no records of the building changes or alterations of the farmstead in the 17th and 18th centuries. An extensive reconstruction of the timbered house took place in two separate phases during the 19th century. The reconstruction started by the elevation of a new roof truss. It was raised independently on the building itself on a simple construction consisting of binding joists laid on supporting columns carried by wall brackets by the longitudinal walls. A large timbered chamber was built in the new roof truss, replacing an older chamber space above the northern part of the house. The truss carried by jettying was made from wood felled at the turn of 1826 and 1827. An inscription engraved in the supporting column in the courtyard facade refers to the same date. Apart from the date of the construction, it also names the building owner, Matěj Vejrych, and the builder: *Jo Schneider Paumeistr.*

Reconstruction works probably continued under the new roof already in the following years, focused on the sitting room and the kitchen area. The sitting room was delimited by new timbering (dated between 1828 and 1829) on which a new joist ceiling supported by a pair of squared supporting beams was laid (the supporting beams are dated between 1828 and 1830). The kitchen area and the heating of the house were also redesigned. In connection with new safety requirements, the kitchen, the neighbouring chamber and a part of the hall were delimited by new stone perimeter masonry. Until that time, the brick kitchen masonry had been of a chimney hood type. The stove located in the north-east corner of the sitting room was operated from a fire place in the smoke kitchen.

The building of the sub-stable – shed facing the village square may also be hypothetically included in this period. Apparently, it used an older construction and was transferred from a no longer used original part of the building including the transverse walls. This part might have been the south-east wall of the sitting room, where beams for a construction of a corresponding size were available.

The second phase of extensive reconstruction of the timbered house took place in the early 1880s, when the hall and the farming part of the house were redesigned. Authentic elements of the early building remained preserved in the perimeter walls. However, the time-worn north-west wall with the width of the stable was replaced, and a new perpendicular partition delimiting the cutting room was connected to it. The wall was built using older and new elements of a various quality and working. It was newly erected up to the height of the ceiling supporting joist, where the preserved original continuous beams of the facade were fitted to it. A dated beam in the lower part of the exchange unambiguously dates these building changes to 1880. The same is the dating of the elements used for new roofing of the stable, cutting room and hall, which completed the reconstruction. It is possible that a cellar,

originally accessible from the hall, was also built in connection with the construction changes of the house during the 19th century. The remaining parts of the farmstead probably also underwent reconstruction in the course of the 19th century, but there is no information about any works in the archival sources.

Historical farming parts of the courtyard, depicted in the plans and models, gradually disappeared in the course of the 20th century. A timbered sheep shed and a small horse barn with a chamber accessible through the courtyard balcony upstairs in the north-east section perished in 1913; a vaulted two-space cowshed was built in their place. The area of the south-west section of the farmstead with the old cowsheds and the sub-stable disappeared during the construction of a two-storey brick dwelling for retired former owners of the farmstead (*reservatum rusticum*) and adjacent cowsheds between 1930 and 1935. Renovations of the first half of the 20th century affected also the timbered house itself, but they were of a small extent and utilitarian character.

Post-war use of the farmstead brought renovations which were only of a depreciating character. The complex, including the timbered house, was gradually adapted for

cattle breeding. The premises have not been operated in recent years and the farmstead has been abandoned, so the only construction changes are those stemming from destructive processes, which can be observed in all parts of the farmstead.

The complex of the farmstead No. 2 represents a valuable whole that requires consistent care and sensitive monument renovation. At present, the building is primarily a proof of the building development of vernacular architecture in the 19th century. At the same time, the constructions preserved in the north-west part of the house provide us with information about the appearance of the earlier building from the late 16th century, about its extent, material composition and construction. Furthermore, rich documentation material in the form of drawings, plans, and a pair of models from the late 19th century creates an important cultural-historical context and an exceptional added value for the building.

Baugeschichtliche Untersuchung des Bauernhofes Hs.-Nr. 2 in Trstěnice

Zuzana Křenková, Hochschule für Chemie und Technologie in Prag, Fakultät für chemische Technologie, Institut für chemische Technologie der Restaurierung von Denkmälern

Vladislava Říhová, Universität Pardubitz (Pardubice), Fakultät für Restaurierung, Lehrstuhl für Humanwissenschaften

Schlüsselwörter: Trstěnice, baugeschichtliche Untersuchung, ländliche Architektur, Blockhaus, Modelle der Bauten im ländlichen Raum, Architektur aus der Zeit vor 1620

Den Kern des Bauernhofes Hs.-Nr. 2 in Trstěnice bilden vier, um den geschlossenen Innenhof gruppierten Flügel mit Gebäuden unterschiedlichen Alters und aus verschiedenem Material. Am ältesten im ganzen Areal ist ein Blockhaus im nördlichen Teil des nordöstlichen Flügels, an welchen ein gemauerter Anbau mit Stallungen anschließt. Das Haus hat die Disposition eines Ernhauses, der zentrale Flur ist von Wohnräumen (Stube, Küche mit Kammer) und Wirtschaftsräumen (Pferdestall und Absägerei) flankiert. Der gegenüberliegende Trakt des Gehöfts ist ein zweigeschossiges Wohnhaus aus Mauerwerk mit benachbarten, erdgeschossigen Ställen und Lagerräumen. Die kürzeren Flügel bestehen aus geöffneten Schuppen mit Einfahrtstor.

Das archaische Aussehen der Gehöftes, aus welchem heutzutage nur das Blockhaus mit Unterstallung am Dorfplatz erhalten blieb, erweckte bereits bei den Forschern des ausgehenden 19. Jahrhunderts Interesse. Auf einer Zeichnung von Alois Jirásek ist die Jahreszahl 1597 zu sehen, welche in einen Balken des Gebäudes eingeschnitten war. Dank seines Interesses entstand auch eine schematische Vermessung des ganzen Gebäudeensembles, die vom Lehrer aus Litomyšl (Leitomischl), Karel Šťastný, wohl im Jahre 1889 vorgenommen wurde. Darüber hinaus ist die Beschaffenheit des Objektes durch zwei bis heute erhaltenen Modelle dokumentiert, welche anlässlich zweier Ausstellungen angefertigt wurden (eines wurde für die im Jahre 1894 in Litomyšl stattgefundene Ethnologische und industrielle Ausstellung/Národopisná a průmyslová výstava gebaut, das andere wohl für die Ethnologische Ausstellung/Národopisná výstava in Prag). Man hält den Bauernhof auch aufgrund dieser Belege bis heute für ein Beispiel der ältesten Schicht der erhaltenen bäuerlichen Bauten auf dem böhmischen Lande. Das Blockhaus erhielt insbesondere während der Umbauten in den 1820er Jahren und nach der Mitte des 19. Jahrhunderts seinen gegenwärtigen Charakter. Das Erbauen der restlichen Flügel erfolgte während der ersten Hälfte des 20. Jahrhunderts in mehreren Etappen. Der Bauernhof wird zurzeit nicht genutzt, zerfällt und hauptsächlich sein ältester Teil ist sehr beschädigt und nähert sich allmählich seinem völ-

ligen Ende, auch wenn die ganze Hofstelle seit dem Jahre 1992 als unbewegliches Kulturdenkmal unter Denkmalschutz steht.

Die Rekonstruktion der Baugeschichte vom Bauernhof in Trstěnice erschweren zahlreiche neuzeitliche wie auch rezente Umbauten, die viele Konstruktionszusammenhänge unklar oder ganz unzugänglich machten. Die Quellenlage bot nur eine sehr eingeschränkte Einsicht in die Bauentwicklung, die Schriftstücke sind lediglich für die erste Hälfte des 20. Jahrhunderts ausgiebig. Einen wichtigen Beitrag zur Klärung der Baugeschichte, vor allem aber zur Datierung einzelner Bauphasen, leistete die dendrochronologische Untersuchung. Diese machte es auch möglich, dass die ältesten Teile des Baus vom Ende des 16. Jahrhunderts lokalisiert und beschrieben werden. Dass die Fälldaten auf die Jahre 1582–1589 erbracht wurden, bestätigt zugleich die Richtigkeit von den Aufzeichnungen von Jirásek.

Die dendrochronologische Analyse ausgewählter Elemente machte den ganzen nordwestlichen Teil des ursprünglichen Blockhauses greifbar. Balken mit einem Schlagdatum in den 1580er Jahren sind in der nordöstlichen Wand des Hauses erhalten, wobei sie den Bereich der Kammer (Absägerei) abstecken und bis zum Mauerwerk aus Plänern im Flur reichen, weiter wurden diese über dem Ziegelsockel in der südwestlichen Wand im Bereich der Umfassungsmauer vom Pferdestall, sowie in der nordwestlichen Wand, gefunden. Hier handelt es sich um Ganzbalken, welche sich über einem Wechsel (Reparatur in der Pferdestallwand) befinden und die Gesamtlänge der Hausfront einnahmen, und um kurze Balken, welche die äußeren Gebäudeecken bilden (an diese schließt die oben genannte Auswechslung an). Ein ursprünglicher Balken wurde sogar gekürzt und erneut bei der Wandreparatur gebraucht. Die Elemente sind, bis auf den zuletzt genannten Balken, an authentischen Anbringungsorten erhalten und zeigen somit die Breite des Blockhauses vom ausgehenden 16. Jahrhundert an. Aus ihnen kann auch auf die Form seines leicht vorgeschobenen Giebels erschlossen werden, denn ein Fragment desselben ist in der nördlichen Ecke erhalten, welches unter anderem das Dachgefälle bezeugt. Die er-

haltenen Konstruktionen sagen aber weder etwas über die Disposition des Hauses noch über dessen Ausmaße Richtung Südosten. Die gegenwärtige Konstruktion von der Stube, Küche und Kammer stammt erst aus den 1820er Jahren. Sie respektiert aber wohl praktisch den ursprünglichen Grundriss des Baus, welcher durch den Hausflur in Wohn- und Wirtschaftsteil im Nordwesten geteilt war. Es wurden im ersten Stock über den Stallungen Kammern eingerichtet, deren Reste im Raum zwischen den heutigen Decken des Erdgeschosses und dem Boden des Dachgestühls zu finden sind. Es ist zwar nicht gelungen, diese zu datieren, sie sind aber präzise mit den datierten Elementen der Umfassungsmauern verbunden, weshalb die Möglichkeit besteht, ihren Aufbau ebenfalls im ausgehenden 16. Jahrhundert zu verorten.

Das Haus wurde aus Tannen- und Fichtenholz erbaut. Die Verteilung der datierbaren Balken in den authentisch erhaltenen Konstruktionen, wo die später gefällten Balken in den Schichten unter den älteren Balken vorkommen, zeigt, dass man aus Holz baute, welches schon seit längerem für den Bau vorbereitet lag. Der Bau wurde deshalb wohl erst am Ende der 1580er Jahren errichtet.

Auch einer der Balken, welche vom Nordwesten den Raum der Unterstallung – des Schuppens am Blockhaus begrenzen, konnte auf das ausgehende 16. Jahrhundert datiert werden. Der Balken wurde mit einem schrägen Loch versehen, auf welches eine gleichartige Öffnung in einem darauf anschließenden Element anknüpft, die ein kleines Fensterchen bildet. Der Schuppen wurde erst nachträglich zum Haus hinzugebaut, er ist nirgendwo mit dem Objekt verbunden. Seine Konstruktion scheint in den unteren fünf Balken, von denen zwei bereits besprochene Balken mit dem Fensterchen das letzte Paar bilden, kompakt zu sein. Die aufeinandergelegten Elemente der Querwände sind sorgfältig zugehauen und angebunden, sodass die Konstruktion hierher von einem anderen Teil des Bauernhofes übertragen worden zu sein scheint, sogar einschließlich der fertig gezimmerten Querwände, resp. ihrer Fragmente. Darüber sind die Wände aus subtileren Elementen ausgeführt, man passte weniger auf die genaue Anfügung einzelner Partien auf, weshalb diese Wandteile erst beim Errichten der Unterstallung entstehen konnten.

Die sog. alten Stallungen, welche Alois Jirásek zusammen mit der Ecke der Unterstallung mit Tenne in seiner Zeichnung mit der genannten Jahreszahl 1597 festhielt, gehörten wohl auch zur ursprünglichen Bebauung der Hofstelle. Jiráseks Entwurf zeigt vier Türen in die Ställe, aus seinen Notizen, sowie der erhaltenen Modellen und Plänen, geht aber hervor, dass sieben Eingänge hierher führten. Jeder Eingang in einen separaten Raum mit den in Blockbauweise gezimmerten Wänden war für die Unterbringung eines Tieres bestimmt. Die alten Stallungen unterlagen dem Umbau des südwestlichen Hofflügels.

Die Pläne für den Umbau aus dem Jahre 1930 verzeichnen jedoch ihren Verlauf in gelber Linie, wobei diese Farbe Konstruktionen markiert, welche niedrigerissen werden sollten. Diese Linie bestimmt zugleich genau die Ausdehnung des Bauernhofes in Richtung Nordosten – Südwesten, welche im ursprünglichen Grundriss aus dem ausgehenden 16. Jahrhunderts etwa drei Meter enger war als heute. Ausgehend von der Vermessung Štátnýs, sowie den erhaltenen Modellen, kann behauptet werden, dass die Stallungen etwa dieselbe Breite wie das Blockhaus einnahmen. Der von Jirásek zeichnerisch erfasste und datierte Schuppen verband im Südosten den Wohnflügel mit dem Kolbenflügel. Man kann allerdings nichts Näheres über die restlichen Teile der Hofstelle für das ausgehende 16. Jahrhunderts schlussfolgern. Ihr Bauzustand ist erst am Ende des 19. Jahrhunderts dokumentiert. Die beiden erhaltenen Modelle, sowie der Plan von Štátný, zeigen ein Blockhaus, an das vom Südosten ein Blockbau mit Stallungen und mit Kammer und Laube im Obergeschoss anschließt. Gemauerte Unterstallungen schließen den engen Hof vom Nordwesten und Südosten ab. Das Dokumentationsmaterial ist aber sehr schematisch und in mehreren Punkten fehlerhaft, weshalb daraus weder die Zeitfolge der Bauten noch deren Alter geschlossen werden können.

Man verfügt für das 17. und 18. Jahrhundert praktisch über keine Belege von der Bautätigkeit oder Umbauten des Bauernhofes. Ein weitreichender Umbau des Blockhauses erfolgte in zwei abgetrennten Phasen erst im 19. Jahrhundert. Dieser wurde durch das Richten eines neuen Dachstuhls in Angriff genommen. Der Dachstuhl wurde unabhängig vom eigenen Bau auf einer einfachen Konstruktion aus Bundbalken aufgestellt, wobei die Dachbalken an den Traufseiten auf den vom vorgesetzten Stützwerk getragenen Stühlen beruhen. Im neuen Dachstuhl wurde eine große, in Blockbauweise gezimmerte Kammer eingebaut, welche die älteren Kammerräume über der nördlichen Partie des Hauses ersetzte. Das vom Umgebende getragene Dachgestühl wurde aus den an der Wende der Jahre 1826 und 1827 gefällten Holzstämmen gerichtet. Auf dasselbe Datum verweist auch die eingeschnitzte Jahreszahl im Stuhl der Hoffassade. Sie gibt nicht nur das Jahr 1827 als Datum der Erbauung an, sondern nennt auch den Bauherrn Matěj Vejrych und den Baumeister *Jo Schneider Paumeistr.*

Die Umbauten unter dem neuen Dach wurden wohl gleich in den nachfolgenden Jahren fortgesetzt. Man konzentrierte sich auf die Stube und den Küchenbetrieb. Es wurden die Blockbauwände der Stube neu eingerichtet (Balken mit einem Schlagdatum aus den Jahren 1828–1829), auf die eine neue, mit zwei vierkantig geflächten Unterzügen unterstützte Dübelbaumdecke gelegt wurde (die Hölzer der Dübelbaumdecke sind auf die Jahre 1828–1830 datiert). Zudem wurden der Küchenbetrieb und die Beheizung des Hauses neu gestaltet. Die Küche mit der benachbarten Kammer und ein Teil des

Flurs wurden im Anschluss an die neuen Sicherheitsforderungen mit Umfassungsmauern aus Stein versehen. Die gemauerte Küche hatte einen Rauchsot. Aus der Feuerstelle in der Rauchküche wurde der Ofen in der nordöstlichen Ecke der Stube bedient.

Auch das Erbauen der Unterstallung – des Schuppens am Dorfplatz – kann hypothetisch in diese Periode gelegt werden, denn diese wurde allem Anschein nach unter der Anwendung einer älteren Konstruktion errichtet und wurde von einem sich damals wohl im Abriss befindenden ursprünglichen Bauteil einschließlich der Querwände hierher übertragen. Es konnte eben um die südöstliche Wand der Stube gehen, wo Balken für die Konstruktion entsprechender Größe zu gewinnen waren.

Zur zweiten Phase der rasanten Umbauten des Blockhauses kam es am Anfang der 1880er Jahre, als der Flur und der Wirtschaftsteil des Hauses angepasst wurden. Es sind authentische Elemente des ältesten Bauzustandes in den Außenwänden erhalten. Man musste aber die abgelebte nordwestliche Wand in der Breite des Pferdestalls austauschen, an welche eine neue senkrechte Trennwand anknüpfte, welche den Raum der Absägerei absteckte. Die Wand war unter der Anwendung sowohl von älteren als auch jüngeren Elementen unterschiedlicher Qualität und Bearbeitung errichtet. Sie wurde bis zur der Höhe des Deckenunterzugs wiederaufgebaut, um die erhaltenen ursprünglichen Ganzbalken der Hausfront unterstützen zu können. Der datierte Balken im unteren Teil der ausgetauschten Partie legt diesen Umbau eindeutig auf das Jahr 1880. Die Elemente der neu errichteten Decken in Pferdestall, Absägerei und Hausflur, welche am Ende des Umbaus stehen, sind gleich datiert. Es ist möglich, dass im Zusammenhang mit den Bauarbeiten im Laufe des 19. Jahrhunderts auch der Keller entstand, welcher ursprünglich vom Flur aus zugänglich war. Auch die restlichen Teile des Bauernhofes wurden wohl im 19. Jahrhundert adaptiert, das Archivmaterial gibt aber leider keine Auskunft über jede beliebigen Bauarbeiten.

Historische Wirtschaftsteile des Bauernhofes, welche durch die Pläne und Modelle erfasst wurden, verschwanden allmählich während des 20. Jahrhunderts. Der gezimmerte Schafstall und der militärische Marstall, mit einer von der Laube erreichbaren Kammer im Obergeschoss des nordöstlichen Flügels, wurden während des Jahres 1913 vernichtet. Auf ihrer Stelle wurde ein gemauerter, gewölbter und zweiräumiger Stall errichtet. Die Bebauung des südwestlichen Hofflügels mit alten Stallungen und Unterstallung verschwand während des Errichtens vom gemauerten zweigeschossigen Ausgedinge und den benachbarten Stallungen zwischen den Jahren 1930–1935. Die Umbauten der ersten Hälfte des 20. Jahrhunderts betrafen auch das Blockhaus selbst, sie erreichten jedoch nur ein geringeres Ausmaß und waren utilitären Charakters.

Die Nutzung des Bauernhofes in der Nachkriegszeit bewirkte Umbauten, welche einen ausschließlich entwertenden Charakter hatten. Das Areal wurde allmählich der Viehzucht angepasst, das betraf auch das Blockhaus. Seit einigen Jahren wird im Objekt nicht gewirtschaftet und der Bauernhof ist verlassen. Die einzigen Änderungen an der Baugestalt sind deshalb durch die destruktiven Prozesse verursachte Abwandlungen, welche in allen Teilen der Hofstelle zu beobachten sind.

Das Areal des Bauernhofes Hs.-Nr. 2 stellt ein wertvolles Ensemble dar, welches eine folgerichtige Aufrechterhaltung und sensible Erneuerung durch die Denkmalpflege benötigt. Der Bau ist heute ein Beispiel der Bauentwicklung im bäuerlich-ländlichen Raum während des 19. Jahrhunderts. Die erhaltenen Konstruktionen im nordwestlichen Teil des Hauses geben aber zugleich sehr gut über das Aussehen des älteren Baus aus dem ausgehenden 16. Jahrhundert Bescheid, dessen Ausmaße, Baumaterial und Bauausführung. Reiches Dokumentationsmaterial in Gestalt von Zeichnungen, Plänen und zwei Modellen vom Ende des 19. Jahrhunderts bildet zudem einen wichtigen kulturhistorischen Kontext und verleiht dem Bau einen außergewöhnlichen Mehrwert.